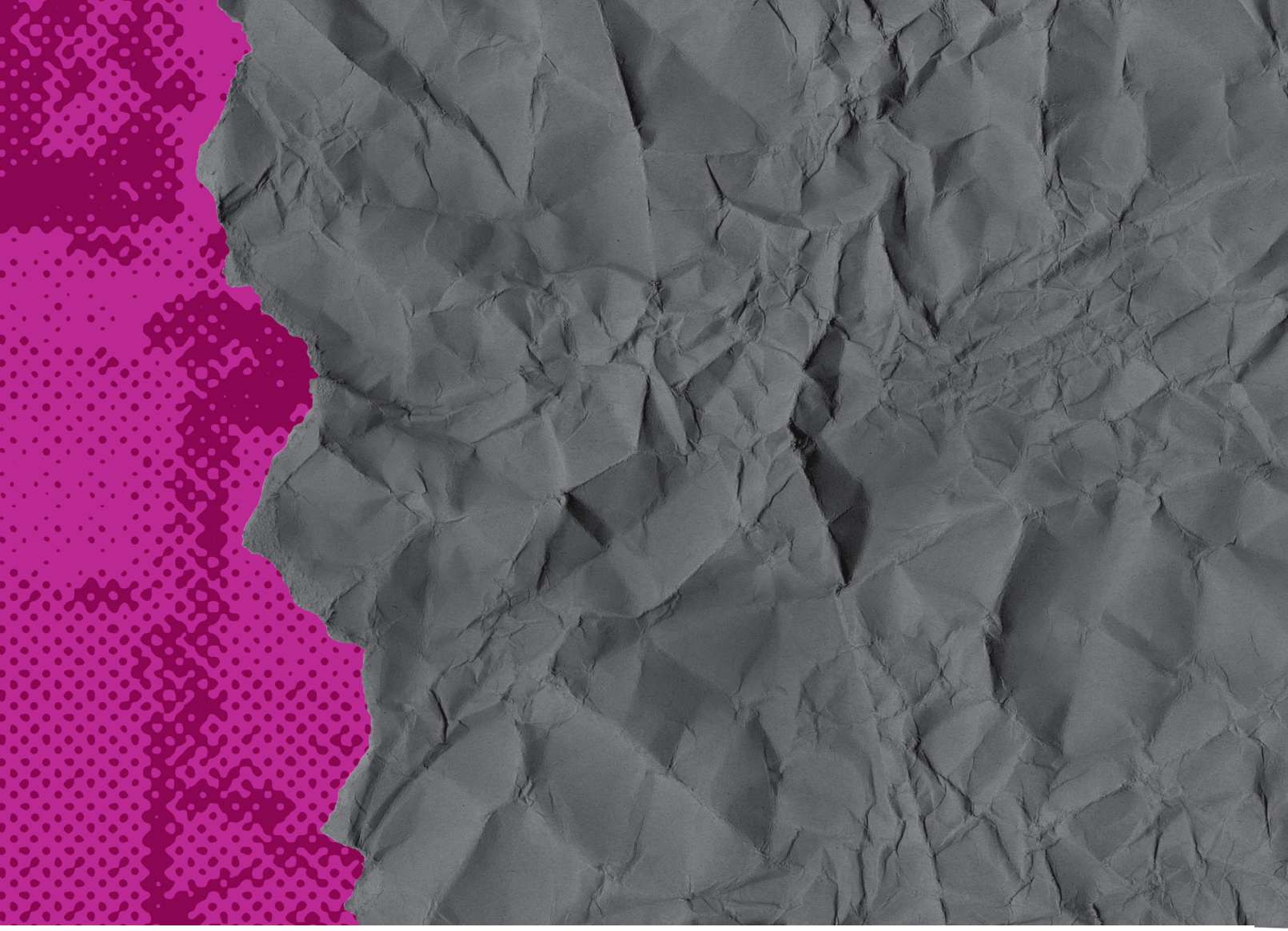


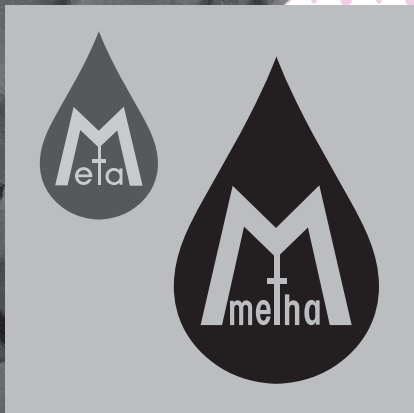
Sdružení Meta, o.s./Metha z. ú.

Výroční zpráva

za rok 2015







Základní informace

Posláni: organizace je určena k podpoře osob, které by se mohly dostat, nebo se již dostaly do těživé životní, zdravotní a sociální situace a k podpoře osob ohrožených sociálním znevýhodněním nebo vyloučením. Vytváří nabídku sociálního poradenství a sociálně terapeutické činnosti pro rodiny s dětmi a pro všechny občany znevýhodněné sociálním prostředím nebo nedostatečnou schopností zvládat osobní či společenský život. Dále je určena k podpoře osob zneužívajících návykové látky nebo na těchto látkách závislých, osob s jinou formou návykového chování, které je spojeno s faktickými nebo potenciálními nepříznivými sociálními dopady přímo na tyto osoby, nebo na jejich nejbližší sociální okolí. Vyvíjí činnosti zaměřené na předcházení nepříznivým dopadům či jejich minimalizaci prostřednictvím prevence, poradenství, výchovy a vzdělávání. Pečuje o občany, kteří jsou zdravotně postižení v důsledku zneužívání návykových látek nebo jinými formami návykového chování i v oblasti tělesné prevence HIV, sérové hepatitidy, nejrůznějších infekčních chorob, kdy tito jedinci nejsou schopni se sami o sebe postarat a vyřídit si sami jakékoliv záležitosti nejen osobní, ale i zdravotní. Vytváří nabídku volnočasových aktivit pro děti a mládež, poskytuje jim výchovu a vzdělávání mimo vyučování. Je určeno pro preventivní práci s dětmi a školskou mládeží. Vytváří preventivní programy pro rodiny s dětmi, rodiče a pedagogy.

Název organizace: Metha, z. ú.

Sídlo: Pravdova 837/II, 377 01 Jindřichův Hradec

IČO: 270 16 218

Registrace : Krajský soud v Č. Budějovicích, rejstřík ústavů, oddíl U, vložka 48

Právní forma: Ústav

Statutární orgány: Mgr. Božena Havlová, zakladatel

Bankovní spojení: W-Sparkasse č. ú.: 5000035732/7940

Správní rada:

Mgr. Milan Týmal

Ing. Tomáš Havel

Ing. Jitka Michalcová

Dozorčí rada, revizor: Ivan Havel

Ředitelka služeb:

Mgr. Bc. Božena Havlová, adiktolog, sociální pedagog



Historie organizace

2015 Rok 2015 se vyznačoval velkými změnami, které přinesly přeměnu právní formy organizace a změnu jejího názvu. Od poloviny roku, dne 1. 6. 2015 byla organizace transformována na ústav s novým názvem Metha, z.ú., i změnu loga. Činnost a IČO organizace zůstaly beze změny.

Právní forma ústavu změnila způsob jednání organizace navenek. Ředitelka jedná za ústav jeho jménem a rozhoduje ve všech záležitostech, které nespadají do pravomoci správní rady. Jednání jménem ústavu spadající do jeho pravomoci je ředitel oprávněn činit samostatně.

Předmět činnosti ústavu:

1. Ústav vytváří nabídku a poskytuje sociální a odborné poradenství a sociální práce, preventivní a výchovně vzdělávací aktivity pro rodiny s dětmi a pro všechny občany znevýhodněné sociálním prostředím nebo nedostatečnou schopností zvládat osobní či společenský život. Vyvíjí činnosti v rámci sociálně právní ochrany dětí na základě příslušného pověření.

2. Ústav je určen k podpoře pozitivního vývoje u osob zneužívajících návykové látky nebo na těchto látkách závislých, osob s jinou formou návykového chování, které je spojeno s faktickými nebo potenciálními nepříznivými sociálními dopady přímo na tyto osoby, nebo na jejich nejbližší sociální okolí. Provozuje aktivity zaměřené na prevenci šíření krví přenosných infekčních chorob mezi těmito osobami směrem k veřejnosti. Vyvíjí činnosti zaměřené na předcházení nepříznivým dopadům různých forem rizikového chování osob či jejich minimalizaci prostřednictvím prevence, poradenství, terapie, výchovy a vzdělávání.

3. Ústav je určen pro prevenci rizikového chování dětí a mládeže v rámci školní docházky. Může vytvářet nabídku volnočasových aktivit pro děti a mládež, poskytovat jim výchovu a vzdělávání mimo vyučování.

4. Ústav vytváří preventivní programy a aktivity pro rodiny s dětmi, rodiče, pedagogy a veřejnost, vzdělává odborníky, vyvíjí poradenskou, přednáškovou, publikační, sociálně pedagogickou činnost a pořádá vzdělávací kurzy, to vše v oblasti adiktologické, sociálně pedagogické problematiky a prevence kriminality.

5. Provozuje-li ústav jinou vedlejší činnost, nesmí být provoz na újmu jakosti, rozsahu a dostupnosti služeb poskytovaných v rámci hlavní činnosti ústavu. Zisk bude použit jen k podpoře činnosti, pro niž byl ústav založen, jak je uvedeno v článku III. a k úhradě nákladů na vlastní správu.

Orgány ústavu jsou: zakladatelka, ředitelka, správní rada a dozorčí rada, revizor.

Plány do budoucna: v roce 2016 očekáváme změny ve financování sociálních služeb, které budou pověřeny poskytováním služeb obecného hospodářského zájmu a zajištění jejich dostupnosti na území Jihočeského kraje. Tzv. vyrovnávací platby by mohly přinést finanční stabilitu poskytovaných sociálních služeb, které organizace dlouhodobě vytváří. Jedná se o registrované sociální služby terénní program a odborné sociální poradenství.

2014 V roce 2014 byla práce ve školách rozdělena na všeobecnou primární prevenci, která zajišťuje programy prevence pro obecnou populaci školní mládeže a na selektivní prevenci pro skupiny a kolektivy se zvýšeným výskytem rizikového chování. Oba dva typy prevence byly úspěšně certifikovány na další období.

Populárními programy se stávají expedice Island a Izrael, které byly začleněny do všeobecné prevence s tematikou prevence úrazů. Jedná se o motivační program k lidským hodnotám, přátelství a odvaze vozíčkáře a jeho kamarádů.

Na práci ve školách navazuje projekt Podpora rodin, kterým sdružení rozšířilo svoji činnost. Pracovníci s pověřením sociální a právní ochrany dětí pracují

přímo v rodinách, kde hrozí umístění dětí do výchovných zařízení nebo dětských domovů. Cílem práce je udržet děti v jejich biologické rodině za dohrzení jejich práv a péče o ně. Aktivity jsou zaměřeny na poradenství, vzdělávání rodičů, doučování dětí, pomoc při zvyšování rodičovských kompetencí, pomoc při zapořádání rodin do místních komunit.

Plány do budoucna

V roce 2015 sdružení čeká transformace na zapsaný ústav, se kterým souvisí i plánovaná změna názvu na Metha, z.ú. Činnost sdružení nebude tímto nijak ovlivněna.

2013 Primární prevence je stabilní projekt, který má svoji historii a na území okresu Jindřichův Hradec svoji tradici. V roce 2013 se projektu účastnilo celkem 19 základních a středních škol, bylo proškoleny 1903 žáků a 53 pedagogů. Projekt je ve svém rozsahu jediným ve své lokalitě. Podle trendů rizikového chování vyskytujících se v terénu a v místě působnosti školy byly ve spolupráci se školními metodiky prevence vybírány jednotlivé programy do tříd a zahrnuty do minimálně preventivních programů jednotlivých škol.

Programy prevence byly rozšířeny o další témata, např. Finanční gramotnost, Dovednosti pro život, Já a ti druzí. Populárním programem sdružení v roce 2013 se stal program Expedice Island – prevence trochu jinak. Jedná se o motivačně preventivní program, ukázkou odhodlanosti, přátelství a silné vůle, vede k prevenci úrazů a motivaci k lidským hodnotám.

V květnu 2013 ukončilo svoji konzultační činnost pro rodiče a pedagogy Prevcentrum v Dačicích vzhledem k finančním nárokům města za nájem kanceláře a nepodpoření programu primární prevence finančním příspěvkem v tomto roce. Kancelář prevence byla přestěhována do Jindřichova Hradce. Činnost prevence ve školách tímto nebyla nijak narušena. Na podzim byly realizovány Dny zdraví v Dačicích pro širokou veřejnost, na jejichž

realizaci se sdružení partnersky podílí. Program všeobecné primární prevence plánuje své rozšíření o selektivní prevenci v lokalitách se zvýšenou mírou rizikových faktorů pro vznik a vývoj různých forem rizikového chování. Terénní program HR pro uživatele drog je realizován v lokalitách Dačicko-Slavonicko, Třeboňsko-Česko Velenicko a Jindřichohradecko. V roce 2013 se podařilo získat takové finanční prostředky, že bylo možné zachovat pracovníky terénu na celé dva úvazky, tak jak je nutné pro zajištění služby dle standardů odborné způsobilosti. Tato skutečnost vedla k navýšení výkonů služby. Pracovníci terénního programu rozšířili své aktivity o cílovou skupinu osob bez přístřeší. Zvyšující se skupina uživatelů marihuany vedla v roce 2013 terénní pracovníky k nastavení služby pro tuto cílovou skupinu. Terénní program HR je připraven k další certifikaci. V P.Centru Jindřichův Hradec byly realizovány konzultace, poradenství a terapie pro jednotlivce a rodiny s výskytem závislostního chování. Na jaře 2013 poradna rozšířila svoji činnost v rámci pověření k výkonu sociálně právní ochrany dětí. Byl zahájen nový projekt, který navazuje na projekt Slunečnicová zahrada, který byl podpořen EU ESF MŠMT a v květnu 2013 zdárně ukončen. Zaměstnanci sdružení získali pověření k výkonu SPOD a v novém projektu Podpora rodin v evidenci OSPOD se zaměřují na rodiny s dětmi, ve kterých v důsledku dlouhodobé krizové situace, kterou nedokážou samy řešit, by při nesjednaní nápravy, mohlo dojít k riziku ohrožení vývoje dítěte nebo jeho umístění do ústavního zařízení. Většina aktivit projektu je vytvářena přímo v rodinách. Aktivity jsou zaměřeny na poradenství, vzdělávání rodičů, doučování dětí, pomoc při zvyšování rodičovských kompetencí, pomoc při zapojování rodin do místních komunit.

2012 Primární prevence v roce 2012 prošla krizovými obdobími. Projekt Specifická prevence nebyl podpořen z centrálního zdroje MŠMT a za optima-

lizace projektu byl realizován v omezeném rozsahu. Přesto se podařilo za pomoci měst, obcí a jednotlivých škol dlouhodobě zapojených do programu prevence, projekt udržet. Jeho obsah, a odbornost tým nebyla nijak narušena. I za tíživých finančních podmínek nasazením zkušených lektorů a zaškolením mladých terénních pracovníků byl dlouhodobý a systematický program prevence obohaten o další nová témata, reagující na trendy z terénu. Sdružení v roce 2012 navázalo spolupráci s městem Dačice, které se nově zapojilo do sítě Zdravých měst v ČR a partnersky se podílí na přípravách a realizaci všech akcí včetně pořádání dnů zdraví.

Terénní program se úspěšně stabilizoval v lokalitách Dačicko-Slavonicko, Třeboňsko-Česko Velenicko a Jindřichohradecko. V průběhu roku 2012 se podařilo získat takové finanční prostředky, že bylo možné zaměstnat pracovníky terénu na celé dva úvazky, tak jak je nutné pro zajištění služby dle standardů odborné způsobilosti. Tato skutečnost vedla k navýšení všech výkonů služby, včetně navýšení počtu podpořených osob. Během roku byla navázána přeshraniční spolupráce se sociální službou v rakouském Gmundu. Proběhla výměna informací o podobě a fungování protidrogových služeb obou zemí, zákonných rámcích vymezujících protidrogovou problematiku a zkušenostech z terénní práce v příhraničních oblastech.

V P.Centru Jindřichův Hradec a Preventuru v Dačicích byly realizovány konzultace, poradenství a terapie. V polovině roku 2012 byla poradna přestěhována do jiných prostor. Na poradnu navazuje projekt Slunečnicová zahrada pro děti ze znevýhodněného prostředí, jejichž rodiče jsou uživateli drog. Projekt Slunečnicová zahrada ve spolupráci s Drop In je zaměřen na prevenci specifických vývojových poruch u dětí ze znevýhodněného prostředí. Jedná se o děti, jejichž vývoj byl v období těhotenství matky ohrožen působením chemických látek, léků, alkoholu nebo drog. Projekt reaguje na aktuální

potřebu komplexního systému péče o tyto ohrožené děti. Práce s rodiči těchto dětí je zaměřena na posílení vztahů s dítětem, zlepšení komunikace, zvyšování rodičovských kompetencí a sociální poradenství. Během realizace projektu probíhalo vzdělávání pedagogů zaměřené na specifika při zařazení dětí se speciálně vzdělávacími potřebami v běžných školách.

2011 Služby primární prevence byly opět rozšířeny o nová témata s názvem Finanční gramotnost a K čemu je slunce, když není den (vyprávění pamětnice, která přežila holocaust díky odvaze Sira Nicolase Georgie Wintona). Byla vypracována nová metodika prevence pro učitelky MŠ a prvního stupně základních škol. Z finančních důvodů poprvé od svého založení se nekonaly dny zdraví pro širokou veřejnost, které se těšily velké oblibě a staly se každoroční tradicí.

Terénní program úspěšně prošel certifikací. Dva noví pracovníci přijati na terén se zasloužili o navázání nových kontaktů s klienty v terénu. Byla obnovena terénní lokalita v oblastech Dačicko-Slavonicko, Třeboňsko-Česko Velenicko a Jindřichohradecko. Poradenství a konzultace byly realizovány v Preventuru v Dačicích a P.Centru v Jindřichově Hradci. Rozvíjel se projekt Slunečnicová zahrada ve spolupráci s pražským Drop In o.p.s.

2010 Primární prevence prošla úspěšně certifikací na další tříleté období. Programy pro žáky, pedagogy a rodiče byly rozšířeny o témata směřující ke zdravému životnímu stylu, prevence závislostního chování, poruch příjmu potravy. Dny zdraví se staly tradiční aktivitou a na jejich realizaci se podílí stále více škol z měst Jindřichův Hradec, Dačice a základní škola v Nové Bystrici. Díky finanční podpoře JČK pro zkvalitnění služby Terénního programu byli výběrovým řízením přijati dva noví pracovníci na terén. Certifikace TP byla udělena na období jednoho roku a program plánuje novou koncepci. Poraden-



ství a konzultace byly realizovány v Prevcentru v Dačicích a P.Centru v Jindřichově Hradci. Tyto služby mají svou tradici a jsou stabilizovány. Na jaře sdružení vstoupilo do nového projektu ESF EU MŠMT Slunečnicová zahrada jako partner ve spolupráci s pražským Drop In o.p.s. Projekt podporuje práci s dětmi a jejich rodiči ze znevýhodněného prostředí. Na projekt navazuje vzdělávání pro pedagogy a tvorba metodiky dobré praxe.

2009 Služby primární prevence byly opět rozšířeny o nová témata, Dny zdraví pro širokou veřejnost v Jindřichově Hradci a Dačicích se už stávají zavedenou tradicí.

V reakci na potřeby klientů a změny ve vývoji cílové skupiny Kontaktní centrum koncem roku 2009 ukončilo svou činnost, k čemuž přispěla i zhoršující se situace ve financování protidrogových služeb. Určitou komplikací bylo i půlroční přestěhování P.Centra do provizorních prostor během rekonstrukce budovy, ve které dosud sídlilo. Terénní program pokračoval beze změn.

2008 Služby sdružení byly rozšířeny o další témata primární prevence a rodičovskou skupinu. Pracovní tým se stabilizoval. Pokračovaly další ročníky Dnů zdraví pro širokou veřejnost.

2007 Začátkem roku 2007 přešlo do Sdružení Meta i stávající středisko primární prevence, zajišťující celoplošnou specifickou prevenci v okrese od roku 2000 pod Sdružením Podané ruce v Dačicích. V červenci 07 byla úspěšně certifikována služba primární prevence. V září úspěšně prošly certifikací zbývající programy K-centrum a Terénní program. Realizoval se druhý ročník Dnů zdraví. Koncem roku nastoupili další pracovníci na terén. Byla vytvořena síť komplexní péče, která poskytuje pomoc klientům v jakékoliv fázi jejich drogového problému. Byly zahájeny skupinové a individuální terapie.

2006 V roce 2006 Sdružení Meta zahájilo činnost K centra a Terénní program s centrem v Jindřichově Hradci. Tyto programy poskytují poradenství, terapii, výměnu injekčních setů, sociální práce a pomoc lidem, kteří se dostali do tíživé životní situace v důsledku závislosti na omamných látkách.

Jsou přijati první zaměstnanci sdružení, zahajují se práce mapování terénu a práce s klienty. Byl zahájen první ročník Dnů zdraví pro širokou veřejnost, které sdružení plánuje každoročně realizovat na jaře v Jindřichově Hradci, na podzim v Dačicích

2005 Sdružení Meta, o.s. bylo založeno 5.12.2005 na doporučení Krajského úřadu v Českých Budějovicích a Rady vlády pro koordinaci protidrogové politiky. Účelem bylo sloužit dosud poskytované protidrogové služby v okrese Jindřichův Hradec pod jediného realizátora, který bude tyto služby zajišťovat.

Bylo zahájeno jednání se všemi poskytovateli dotací a finančních příspěvků protidrogové politiky

Poskytované služby

Primární prevence

- » Programy všeobecné primární prevence pro školy a školská zařízení. Témata z adiktologie (závislosti) a prevence rizikového chování vyskytujícího se ve školním kolektivu.
- » Programy selektivní prevence pro kolektivy a skupiny se zvýšeným rizikem rizikového chování
- » Pořádání odbor. seminářů pro pedagogy, kurzů, osvět pro rodiče
- » Konzultace a poradenství v oblasti prevence

P-Centrum – adiktologická poradna

- » Adiktologické poradenství
- » Systemické poradenství práce s párem a rodinou
- » Motivace klientů ohrožených závislostí ke změně jejich dosavadního životního stylu

Terénní program

- » Kontaktní terénní práce
- » Program Harm Reduction
- » Terénní sociální práce
- » Základní zdravotní a sociální poradenství a osvěta
- » Monitoring drogové scény v okrese Jindřichův Hradec

Podpora rodin v evidenci OSPOD

- » Podpora rodin, které se dostaly do krize a kterým hrozí umístění dětí do výchovných zařízení nebo dětských domovů
- » Poskytování poradenství - zdravotní, sociální, odborné, adiktologické.
- » Vzdělávání rodičů v péči o dítě - výchovné styly v rodině, volný čas, doučování dětí, ekonomické zabezpečení rodiny (finanční gramotnost)
- » Materiální pomoc – šatník, drobné zařízení do domácnosti, hračky pro děti, školní potřeby (podle finančních možností organizace)
- » Realizace: terénní práce přímo v rodinách v jejich přirozeném prostředí.

Rádi bychom poděkovali všem, kteří pomáhají s námi:

Na tomto místě bychom chtěli sdělit, že poskytování finančních prostředků z centrálních, regionálních a místních zdrojů, na sociální protidrogové služby a služby prevence, je nekoncepční, podléhá politickému ladění a za dobu trvání organizace bylo několikrát změněno a poskytované částky plošně sníženy. Přestože podobné protidrogové služby v ČR neustále zápasí o „přežití“ stále odborně rostou, pracovní týmy jsou složeny z odborníků, splňují vysoce nastavené standardy odbornosti, pokračujeme dál ve své činnosti. Za to chceme za naši organizaci poděkovat všem, kteří nám ve složitém financování těchto služeb pomáhají a poskytují podporu.

Krajskému úřadu Jihočeského kraje, Radě vlády pro koordinaci protidrogové politiky při Úřadu vlády ČR, Ministerstvu zdravotnictví ČR, Ministerstvu práce a sociálních věcí, Ministerstvu školství, městu Trhové Sviny za podporu, České Velenice, Třeboň a J. Hradec.

Zvláště pak chceme poděkovat malým obcím, které se postupně do podpory jednotlivých projektů v roce 2015 zapojily a reagují tak na výzvu JČK.

V neposlední řadě chceme poděkovat školám, které se pravidelně účastní našeho projektu, spolupracují s námi na vytváření nových témat a zaměření v prevenci rizikového chování mládeže.

Za finanční, materiální i morální podporu děkujeme institucím, společностям, jednotlivcům a dobrovolníkům.

Bankovní spojení: W – Sparkasse 5000035732/7940


Rain tiskárna

Tisk: Rain tiskárna s. r. o.
www.rain-tiskarna.cz

Služba Primární prevence



Prevcentrum

– preventivní činnost v okrese
Jindřichův Hradec

Adresa, telefon, e-mail, internetová stránka:

Pravdova 837/II, 377 01 Jindřichův Hradec

Tel.: +420 775 567 704

E-mail: havlova@osmeta.cz

www.osmeta.cz

Vedoucí pracovník: Mgr. Bc. Božena Havlová,
adiktolog, sociální pedagog

Pracovníci:

Supervize: Ing. Radovan Voříšek, vedoucí prevence
Společnost Podané ruce

externí lektori a pracovníci: Mgr. Milan Týmal, Ing. Tomáš Havel,
František Havel, Ing. Jitka Michalcová, Jiří Čeloud, Matěj Mikšíček,
Bc. Jan Havel

Vznik služby: 2000

**Certifikovaný program primární prevence v rámci školní docházky.
(všeobecné a selektivní).**

Základní poskytované služby

- » Výchovně vzdělávací a aktivační služby
- » Specifická všeob. primární prevence realizována v rámci školní docházky
- » Selektivní prevence
- » Semináře pro celé pedagogické týmy jednotlivých škol
- » Pořádání odborných školení a vzdělávacích akcí
- » Osvěty pro rodiče

Cíle služby

- » Podpořit sebezpznávání a zvýšení odolnosti mládeže vůči rizikovému chování
- » Utvářet odmítavý postoj k drogám
- » Vést děti a mládež ke zdravému životnímu stylu
- » Modelovat ukázkami potřebné sociální dovednosti
- » Informovat a šířit osvětu mezi rodiči a pedagogy
- » Podporovat ustanovení sítě pomoci, která navazuje na primární prevenci a program vyhledávání rizikových skupin a jedinců

Cílová skupina

- » Školní mládež
- » Pedagogové
- » Rodiče
- » Veřejnost

Programy

- » Program primární prevence v rámci školní docházky – práce s mládeží, pedagogy a rodiči přímo ve školách, cyklus přednášek navazujících na sebe. Obsahem jsou workshopy, skupinové práce, řízené diskuse a odborné informace na téma adiktologie a rizikového chování školní mládeže, propagace zdravého životního stylu.
- » Témata prevence závislostního chování a ostatních forem rizikového chování, poruchy příjmu potravy, duševní zdraví, rozvoj sociálních dovedností, etika, komunikační dovednosti, prevence šikany a kyberšikany, finanční gramotnost a další.
- » Odborné semináře pro pedagogické, sociální a terénní pracovníky
- » Osvěty pro rodiče



Základní údaje z výkaznictví služby

**všeobecné primární prevence v rámci školní docházky
v roce 2015:**

Počet škol v programu **23**

Počet tříd **76**

Počet oslovených žáků a studentů **1 503**

Počet oslovených pedagogů **130**

Základní údaje z výkaznictví služby

selektivní primární prevence v roce 2015:

Počet odpoledních programů **7**

Počet dětí **15**

Hodnocení služby v roce 2015

- » Zájem škol trvá, program je flexibilní a pružně reaguje na jejich potřeby, program je součástí minimálně preventivních programů jednotlivých škol
- » S Organizace napomáhá zavádění individuálních výchovných plánů pro jednotlivce ve školách, podle metodiky MŠMT č.j. 43301/2013
- » Programy prevence byly aktualizovány o nová témata
- » Do financování prevence se zapojily i malé obce
- » Rozšířit programy všeobecné primární prevence o selektivní se podařilo

Záměry do budoucna

- » Udržet kvalitu služby, získat finanční prostředky na udržení a pokračování v projektu všeobecné a selektivní prevence
- » Hledat další možnosti financování projektů



Odborné sociální poradenství – Adiktologická poradna



Adresa, telefon, e-mail,
internetová stránka:

Sdružení Meta, o.s.

Pravdova 837/II.,
377 01 Jindřichův Hradec

Tel.: 775 567 704

E-mail: havlova@osmeta.cz

www.osmeta.cz

Vedoucí pracovníci: Mgr. Milan Týmal, Mgr. Božena Havlová

Vznik služby: 2006

Registrovaná sociální služba

V polovině roku 2015 došlo ke změně vedení odborné poradny. Dlouholetý pracovník a spoluzakladatel organizace Mgr. Milan Týmal odešel na jiné pracovní místo. Nadále zůstává příznivcem organizace a podílí se v organizaci na jiných projektech.

Poradnu a její klientelu převzala Mgr. Bc. Božena Havlová, sociální pedagog, adiktolog. Protidrogové poradenství bylo rozšířeno na celou oblast adiktologie a sociální pedagogiku. Na oblast rizikového chování mladistvých, šikanu a projevy agresivity, závislosti na návykových látkách (drogy, alkohol, nikotin, ostatní psychotropní látky), závislosti na médiích (internet, počítačové hry, TV, mobilní média), gamblersství, závislosti spojené s jídlem (mentální anorexie, bulimie, orhorexie, záchvatovitě přejídání).

Podle povahy problému jsou voleny přístupy:

- » Systemické poradenství, práce s párem a rodinou
- » Kognitivně behaviorální poradenství
- » Motivační rozhovory pro změnu životního stylu

Základní poskytované služby:

- » Odborné sociální poradenství – adiktologické, sociálně pedagogické
- » Sociální poradenství

Provozní doba zařízení:

Středa: 8.00–11.30, 12.00–16.30

Čtvrtek: 8.00–11.30, 12.00–16.30

Cíle služby:

- » Podpora a pomoc při motivaci klientů ke změně jejich dosavadního životního stylu
- » Podpora a pomoc k znovuzapojení klientů do běžného života
- » Podpora a pomoc při zlepšení sociálního, zdravotního a psychického stavu osob ohrožených závislostí
- » Rozvoj a podpora získání sociálních kompetencí klientů

Cílová skupina:

- » Osoby trpící závislostí
- » Jejich rodiče a blízké osoby
- » Agresoři a oběti násilí nebo šikany

Pracovníci:

vedoucí a odborný poradce: Mgr. Bc. Boženka Havlová

ekonom: Ing. Jitka Michalcová

supervize: Ing. Radovan Voříšek

administrativní pracovník, technik: Bc. František Havel

Základní údaje z výkaznictví služby v roce 2015:

Počet klientů 83

Počet kontaktů 120

Hodnocení služby v roce 2015:

- » Poradna byla rozšířena o podporu a pomoc v dalších oblastech, které klienti řeší
- » Od poloviny roku 2015 byl zaznamenán nárůst prvokontaktů
- » Poradna změnami transformace organizace a změny odborného pracovníka nezaznamenala kolizi, je stabilizovaná

Záměry do budoucna:

- » Pružně reagovat na potřeby klientů
- » Příprava na novou formu financování sociálních služeb tzv. vyrovnávací platbu a pověření k výkonu a dostupnosti služby
- » Jednání s městem Jindřichův Hradec o spolupráci

P centrum Terénní program

Adresa, telefon, e-mail, internetová stránka:

Pravdova 837/II., 377 01 Jindřichův Hradec

P.centrum – Terénní program

Tel.: 775 567 703, 6

E-mail: tpmeta@centrum.cz

www.osmeta.cz



Organizační vedoucí: Mgr. Milan Týmal (do 7/2015)

Vedoucí pracovník: Ing. Tomáš Havel

Vznik služby: 2006

Certifikovaná služba podle standardů odborné způsobilosti RVKPP.

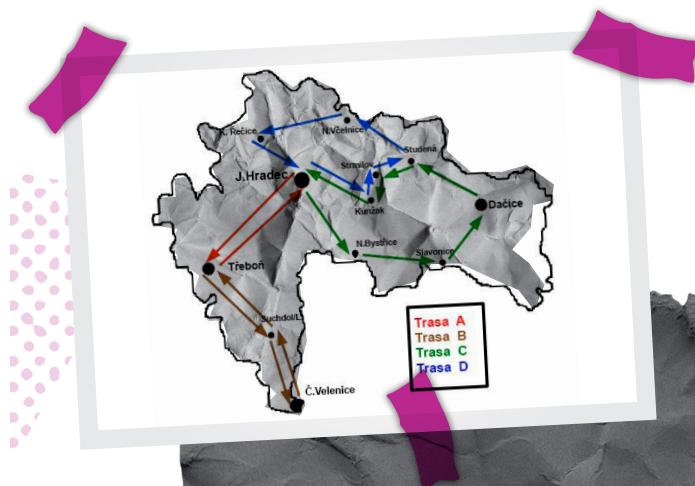
Registovaná sociální služba.

Základní poskytované služby

- » Kontaktní terénní program
- » Program Harm Reduction
- » Terénní sociální práce
- » Základní sociální a zdravotní poradenství a osvěta
- » Monitoring drogové scény okresu Jindřichův Hradec

Cíle služby

- » Kontaktování skryté populace uživatelů drog v jejich přirozeném prostředí, navázání důvěry
- » Snižovat rozsah jejich rizikového chování
 - » sdílení injekčního náčiní
 - » rizikové vzorce získávání drogy a její aplikace
- » Poskytovat informace o dostupných službách, popř. začlenění a udržení klientů v sociální síti
- » Mapovat skrytou populaci uživatelů drog



Cílová skupina

- » Injekční uživatelé drog
- » Začínající a nezkušení uživatelé drog
- » Dlouhodobí uživatelé
- » Rekreační uživatelé
- » Osoby bez přístřeší
- » Uživatelé marihuany

Rozvržení terénní práce

Pondělí – Dačice, Slavonice

Úterý – České Velenice, Třeboň

Středa – Jindřichův Hradec

Čtvrtek – České velenice, Třeboň

Pátek – Dačice, Slavonice, Jindřichův Hradec

Základní údaje z výkaznictví služby v roce 2015

Počet klientů 196

Počet kontaktů 1028

Počet vydaných injekčních jehel 14 759

Pracovníci

Manažer: Mgr. Bc. Boženka Havlová

Organizační vedoucí: Mgr. Milan Týmal

Vedoucí služby: Ing. Tomáš Havel

Ekonom: Ing. Jitka Michalcová

Terénní pracovníci: Petr Uličný
(do 6/2015), Bc. Jan Havel (od 7/2015
do 12/2015), Ing. Tomáš Havel,
Jana Vogelanzová (od 11/2015)

Supervize: Bc. Tomáš Brejcha

Administrativní pracovník, technik:
Bc. František Havel





Hodnocení služby v roce 2015

V roce 2015 byly zaznamenány personální změny v týmu služby. V polovině roku odešel dlouholetý terénní pracovník Petr Uličný a koncem roku jeho dlouholetý kolega a vedoucí terénního programu Ing. Tomáš Havel. Oba pracovníci 4 roky obětavě vykonávali náročnou práci s uživateli drog v terénu okresu Jindřichův Hradec. Nejvíce oceňujeme náročné vyhledávání osob naší cílové skupiny, které na malých městech vyžadují zvýšenou anonymitu. Oba pracovníci se zasloužili na získání a obhájení certifikace. Jejich práci v naší organizaci oceňujeme a děkujeme. V polovině a koncem roku 2015 postupně nastupují a zapracovávají se noví zaměstnanci terénního programu. Bc. Jan Havel a Jana Vogeltanzová.

Záměry do budoucna

- » Přejít na nové financování vyrovnávací platbou
- » Výběrové řízení a zapracování nových zaměstnanců od roku 2016
- » Pružně reagovat na potřeby klientů a vývoj drogové scény v okrese

Podpora rodin v evidenci OSPOD

Adresa, telefon, e-mail, internetová stránka:

Pravdova 837/II, 377 01 Jindřichův Hradec

Tel.: +420 775 567 704

E-mail: havlova@osmeta.cz

www.osmeta.cz

Koordinátorka projektu: Mgr. Bc. Božena Havlová, sociální pedagog, adiktolog

Sociální pracovníci: Ing. Tomáš Havel, Bc. Eva Ptáčková, Mgr. Dagmar Čermáková

Supervize: Alena Šedivá

Administrativní pracovníci: Ing. Jitka Michalcová, Bc. František Havel

Vznik služby: 2014

Základní poskytované služby

- » Poradenství – zdravotní, sociální a vztahové
- » Vzdělávání – osvětové pro rodiče, pomoc při vzdělávání dětí
- » Pomoc při zvyšování rodičovských kompetencí
- » Case management – pomoc při zapojení rodin do komunit

Cíle služby

- » Pomoc rodičům při rozvoji komplexních dovedností v péči o dítě
- » Rozvoj Case managementu na Jindřichohradecku
- » Udržet dítě v jeho biologické rodině za dodržení jeho práv a péče o ně
- » Pomoc rodinám v jejich současné životní situaci

Cílová skupina

- » Rodiny s dětmi v evidenci OSPOD



Provozní doba zařízení

- » Terénní služba, aktivity vytvářené přímo v rodinách v odpoledních a večerních hodinách

Základní údaje z výkaznictví služby v roce 2015

Podpořených rodin 16

Počet dětí 18

Vzdělávání rodičů 31



Hodnocení služby v roce 2015

- » Podařilo se získat finanční prostředky z MPSV, JČK a obce České Velenice, malý příspěvek z města J. Hradec. Organizace plánuje jednat s ostatními obcemi o finančním příspěvku na projekt, aby byl projekt v budoucnu finančně zajištěn.
- » Přínosem projektu bylo jeho finanční zajištění na další období, navázání spolupráce s místními organizacemi (mateřská a rodinná centra, Spolkový dům, vedení některých měst a obcí) a podpora rodin, které se projektu účastnily. Organizace vede šatník, drobné věci do domácnosti, dokonce se v roce 2015 podařilo zprostředkovat stěhování a vybavit rodinu slušným nábytkem.
- » Dalším přínosem je rozvoj projektu o získání metodiky a certifikátu MPSV k administraci Rodinných konferencí. Ukazuje se, že se jedná o rodiny s dětmi, které je nutné dlouhodobě doprovázet.

Realizované činnosti:

- » Materiální podpora – šatník, obuv, školní potřeby, lůžkoviny, domácí potřeby apod.
- » Sociální práce – rodinný rozpočet, nákup levných potravin, soc. dávky, obědy dětem, příspěvek VZP na letní tábor dětí, apod.
- » Zdravotní poradenství, vaříme levně a zdravě, hygiena dětí, zdravý životní styl, péče o novorozence, jídelníček pro děti.
- » Adiktologické poradenství – poruchy příjmu potravy, závislost na alkoholu, prevence kouření marihuany, alkoholová závislost
- » Předání informací – součinnost s institucemi (školy, sociální odbory, pojišťovny apod.), volný čas pro děti, mateřské centrum ve Slavonicích, obědy dětem, lékaři.
- » Doučování dětí – matematika, fyzika, dějepis, psaní, čtení.
- » Vedení rodičů ke zvýšení jejich dovedností – při všech realizovaných aktivitách
- » Zapojení rodin do místních komunit – spolupráce s Klubem pro děti ve Slavonicích (navázání spolupráce se Spolkovým domem Slavonice), spolupráce se školami (K. Řečice, 2. ZŠ Janderova J. Hradec, ZŠ Deštná)

Záměry do budoucna:

- » Finančně zajistit a pokračovat v projektu.



MINISTERSTVO ŠKOLSTVÍ,
MLÁDEŽE A TĚLOVÝCHOVY



MINISTERSTVO
ZDRAVOTNICTVÍ
ČESKÉ REPUBLIKY



MINISTERSTVO PRÁCE
A SOCIÁLNÍCH VĚCÍ



RVKPP



evropský
sociální
fond v ČR



EVROPSKÁ UNIE



OPERAČNÍ PROGRAM
LIDSKÉ ZDROJE
A ZAMĚSTNANOST



Jihočeský kraj

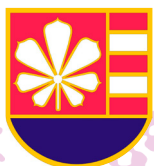
PODPORUJEME
VAŠI BUDOUCNOST

www.esfcr.cz



Rain tiskárna

meta



ČESKÉ VELENICE

meta



NOVÁ BYSTRICE



Třeboň

JINDŘICHŮV HRADEC

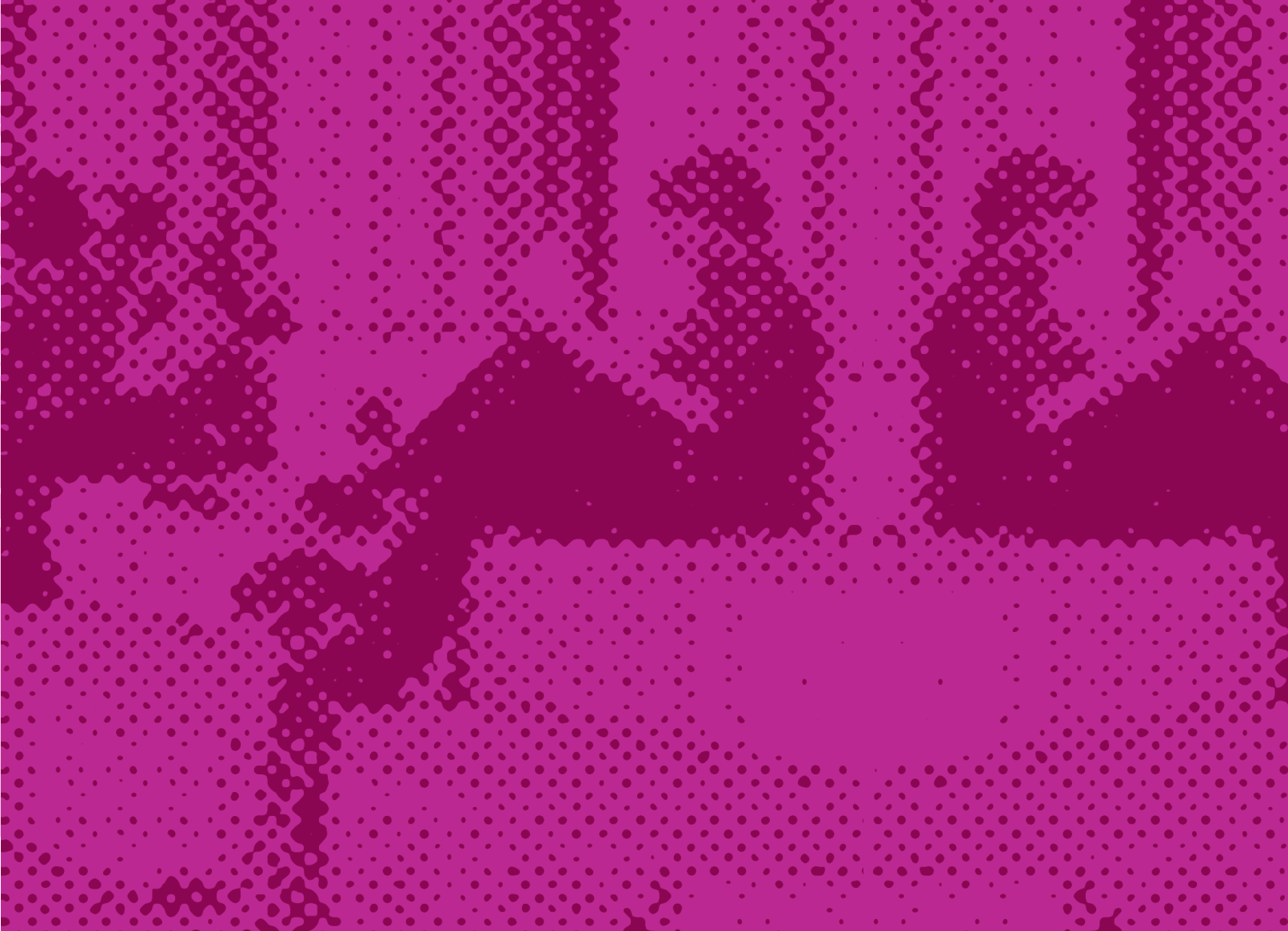




Výkaz zisků a ztrát Metha z. ú., ke dni 31. 12. 2015

Spotřeba materiálu	227 888,93 Kč	8,87 %	Vlastní činnost	75 608,00 Kč	2,94 %
Vlastní	24 647,00 Kč		Nájem	0,00 Kč	0,00 %
Pro klienty	81 534,93 Kč		Dary	26 100,00 Kč	1,01 %
Drobný majetek	53 874,00 Kč		Přípsané úroky	80,02 Kč	0,00 %
PHM	52 106,00 Kč		Ostatní výnosy	13 972,00 Kč	0,54 %
Kancelářské potřeby	15 727,00 Kč		Příspěvek na činnost měst	180 075,00 Kč	6,99 %
Spotřeba energie	0,00 Kč	0,00 %	Jindřichův Hradec	52 000,00 Kč	
Opavy a udržování	23 873,00 Kč	0,93 %	České Velenice	40 000,00 Kč	
Cestovné	103 241,00 Kč	4,02 %	Třeboň	20 000,00 Kč	
Náklady na reprezentaci	1 461,00 Kč	0,06 %	Nová Bystřice	26 635,00 Kč	
Ostatní služby	284 536,89 Kč	11,08 %	Dačice	7 000,00 Kč	
Nájem	40 124,00 Kč		ostatní obce	34 440,00 Kč	
Služby	100 333,00 Kč		RVKPP	162 000,00 Kč	6,29 %
Poštovné	3 721,00 Kč		JČK	610 000,00 Kč	23,69 %
Telefon, internet	29 214,89 Kč		MPSV	670 027,00 Kč	26,03 %
Služby k nájmu + plyn	34 974,00 Kč		MZ	70 000,00 Kč	2,72 %
Vzdělávání	37 720,00 Kč		MŠMT	269 834,00 Kč	10,48 %
Účetní a ekonomické služby	38 450,00 Kč		JČK IP	496 800,00 Kč	19,30 %
Osobní náklady	1 906 883,00 Kč	74,23 %			
Mzdové náklady HP	1 096 838,00 Kč				
Mzdové náklady DPP	344 100,00 Kč				
Mzdové náklady DPČ	69 400,00 Kč				
Zákonné sociální pojištění	396 545,00 Kč				
Ostatní náklady	20 913,85 Kč	0,81 %			
Poplatky bance	3 847,53 Kč				
Pojištění	7 661,00 Kč				
Úroky	5,32 Kč				
Odpisy	9 400,00 Kč				
Ostatní náklady	0,00 Kč				
Účtová třída 5 celkem	2 568 797,67 Kč	100,00 %	Účtová třída 6 celkem	2 574 496,02 Kč	100,00 %
			Výsledek hospodaření	5 698,35 Kč	

2015



Kontakt

www.osmeta.cz

Mgr. Božena Havlová – tel.: 775 567 704, e-mail: havlova@osmeta.cz

Mgr. Milan Týmal – tel.: 775 567 705, e-mail: p.centrum@osmeta.cz