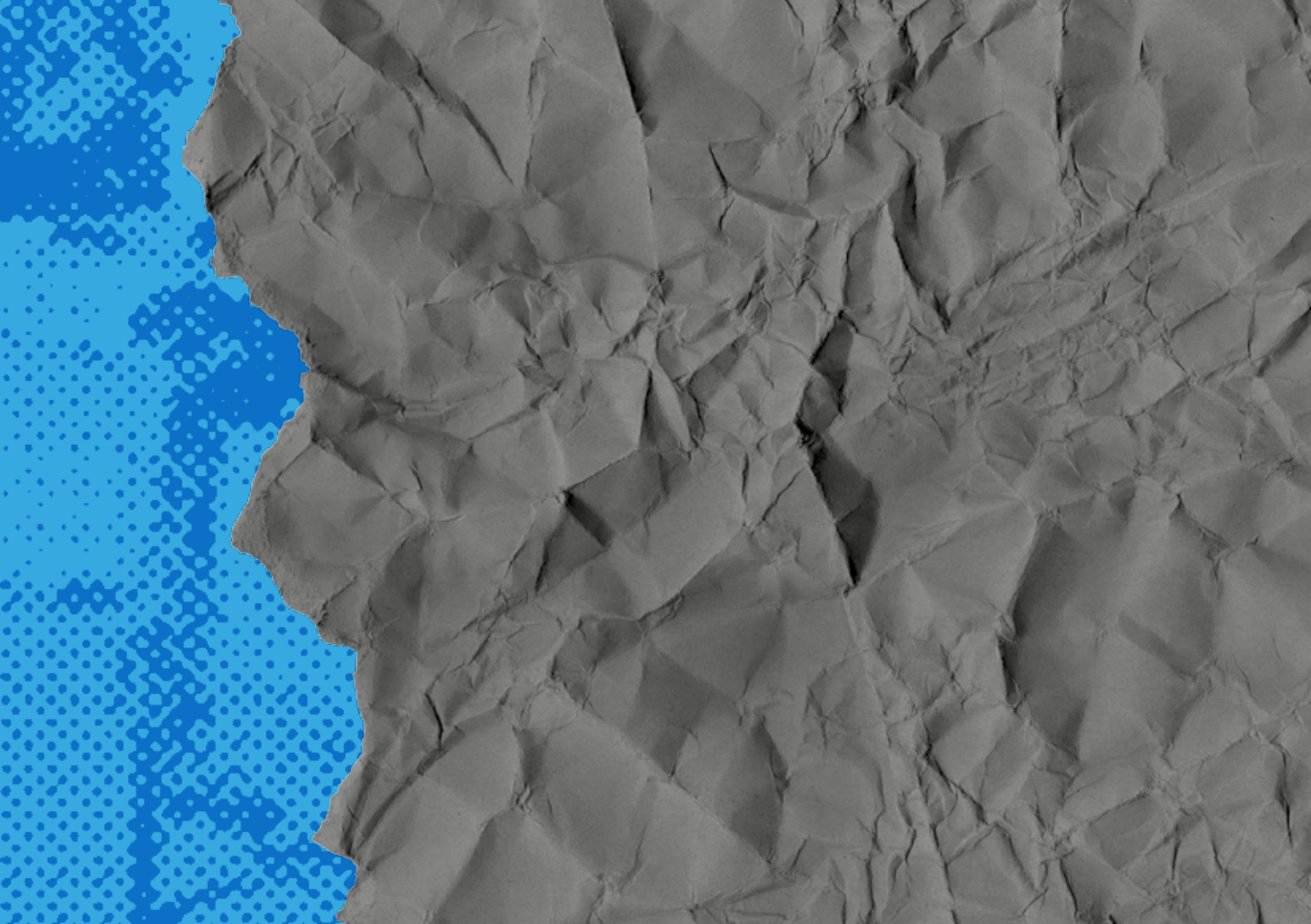


Metha z. ú.

Výroční zpráva

za rok 2017







Základní informace

Poslání: organizace je určena k podpoře osob, které by se mohly dostat, nebo se již dostaly do tíživé životní, zdravotní a sociální situace a k podpoře osob ohrožených sociálním znevýhodněním nebo vyloučením. Vytváří nabídku sociálního poradenství a sociálně terapeutické činnosti pro rodiny s dětmi a pro všechny občany znevýhodněné sociálním prostředím nebo nedostatečnou schopností zvládat osobní či společenský život. Dále je určena k podpoře osob zneužívajících návykové látky nebo na těchto látkách závislých, osob s jinou formou návykového chování, které je spojeno s faktickými nebo potenciálními nepříznivými sociálními dopady přímo na tyto osoby, nebo na jejich nejbližší sociální okolí. Vytváří činnosti zaměřené na předcházení nepříznivým dopadům či jejich minimalizaci prostřednictvím prevence, poradenství, výchovy a vzdělávání. Pečuje o občany, kteří jsou zdravotně postižení v důsledku zneužívání návykových látek nebo jinými formami návykového chování i v oblasti tělesné prevence HIV, sérové hepatitidy, nejrůznějších infekčních chorob, kdy tyto jedinci nejsou schopni se sami o sebe postarat a vyřídit si sami jakékoliv záležitosti nejen osobní, ale i zdravotní. Vytváří nabídku volnočasových aktivit pro děti a mládež, poskytuje jim výchovu a vzdělávání mimo vyučování. Je určeno pro preventivní práci s dětmi a školskou mládeží. Vytváří preventivní programy pro rodiny s dětmi, rodiče a pedagogy.

Název organizace: Metha, z. ú.

Sídlo: Pravdova 837/II, 377 01 Jindřichův Hradec

IČO: 270 16 218

Registrace : Krajský soud v Č. Budějovicích, rejstřík ústavů, oddíl U, vložka 48

Právní forma: Ústav

Statutární orgány: Mgr. Božena Havlová, zakladatel

Bankovní spojení: W-Sparkasse č. ú.: 5000035732/7940

Správní rada:

Mgr. Milan Týmal

Ing. Tomáš Havel

Ing. Jitka Michalcová

Dozorčí rada, revizor: Ivan Havel

Ředitelka služeb:

Mgr. Bc. Božena Havlová, sociální pedagog, adiktolog



Historie organizace

2017 Rok 2017 byl pro organizaci rokem stabilizace služeb, pracovního týmu a dokonce i finančních prostředků, i když změna v dotačních řízeních a harmonogramu financování v ČR nebyla pozměněna. Vedení organizace bylo schopné, zajistil finanční prostředky tak, aby služby mohly plynule ve své činnosti pokračovat.

Pracovníci organizace mohli rozvinout svoji činnost ve všech projektech, což se pozitivně projevilo ve výkonech služeb a jejich rozšíření.

Rozšířila se činnost primární prevence. Školy projevily zájem nejen o stabilně systematicky poskytované programy všeobecné prevence, ale i o prevenci selektivní, která pracuje s třídními kolektivy, kde je zvýšený výskyt rizikového chování žáků. Prevence byla poskytována na žádost škol i mimo svůj region. Zvýšila se poptávka o adaptační programy, která byla pracovníky organizace naplněna.

Služba rodinám s dětmi, které se vyskytly v krizových životních situacích, byla poskytována celoročně, bez přerušení. Podporu získaly rodiny převážně z ORP Dačicko a Třeboňsko, město České Velenice. Spolupráce s jednotlivými OSPOD v těchto mikroregionech je na velmi dobré úrovni. Podpora pracovníků OSPOD MÚ v Dačicích a MÚ v Třeboni se promítá ve výkaznictví služby a poskytnuté pomoci rodinám.

Během roku byla realizována jednání s krajským koordinátorem a vedením OSV JČK o budoucnosti Adiktologické poradny, odborného sociálního poradenství, která je jedinou ve své oblasti, pro svou cílovou skupinu klientů. Finanční prostředky se dlouhodobě nedostávaly ani na poskytování základních činností odborného sociálního poradenství. Jednání vedlo k rozhodnutí vedení organizace, že poradna bude certifikována podle standardů RVKPP, aby mohla být více zdrojově financována z dalších zdrojů, finančních prostředků na protidrogovou politiku.

Poradna se připravuje na certifikaci, která je plánována v roce 2018.

Terénní program (TP) se stabilizoval a v roce 2017 byl finančně dostatečně zajištěn, převážně z důvodu víceletého financování z individuálních programů a víceletého financování z RVKPP. Během roku 2017 byl zaznamenán zvýšený počet výkonů ve městě Jindřichův

Hradec a v přilehlém okolí. Spolupráce obcí na financování TP podle metodiky krajského koordinátora zaznamenává část obcí, která stabilně přispívá. Každé finanční pomoci do rozpočtu si vážíme.

Do splněného plánu na rok 2017 můžeme zařadit zavázání klientů a rodin potravinovou pomocí, která je dalším zdrojem pomoci klientům, využívajících našich služeb.

Co se nepodařilo v roce 2017 byl nákup služebního vozidla pro činnost terénního programu. Tento plán zůstává na další období.

Plány do budoucna

Nákup služebního vozidla pro Terénní program.

Certifikace podle standardů RVKPP Terénního programu na další období.

Certifikace podle standardů RVKPP Adiktologické poradny a zajištění dostačených finančních prostředků na její provoz.

2016 Začátek roku 2016 přinesl zásadní změny v týmu organizace.

Během roku 2015 ukončili svoji čtyřletou činnost Ing. Tomáš Havel, vedoucí Terénního programu a Petr Uličný, terénní pracovník. Terénní práce pro uživatele drog je velmi náročná a ceníme si, že oba pracovníci ji vykonávali s osobním nasazením po celou dobu, tak jako ostatní práce v dalších projektech. Chceme jim i touto cestou poděkovat a přejeme jim hodně osobních a pracovních úspěchů v dalších zaměstnáních.

V polovině roku 2016 se pracovní tým stabilizoval, proškolil a činnost organizace pokračuje nepřerušeno v následujících projektech, které jsou uvedeny ve zprávě a aktualizovány.

Stále se nám nedaří získat dostatečné finanční prostředky na pořízení dalšího služebního vozidla na terénní práce, které přibývá. Dotační řízení a harmonogram financování z regionálních a státních zdrojů nám ztěžuje práci tím, že finanční prostředky jsou přiděleny na účet organizace nejdříve v dubnu, i přes příslib změn z MPSV. Důsledkem tohoto systému je zadlužování organizace na zákonném pojištění zaměstnanců, úhradě faktur, pozdní vyplácení mezd zaměstnancům. Bohužel tato situace je dlouhodobá a stále se nemění.

Koncem roku 2016 byl zrušen název P Centrum, který označoval a dělil služby Terénní program a Odborné sociální poradenství. Vzhledem

k tomu, že organizace stále rozšiřuje svoje služby, starý název byl zavádějí, a proto byl zrušen. Jednotlivé služby jsou pojmenovány samostatně, podle své činnosti.

Plány do budoucna

Rozšíření činnosti primární prevence, potravinová pomoc potřebným rodinám a klientům, zvýšit PR aktivity. Zajištění dalšího služebního vozidla na terénní práce.

2015 Rok 2015 se vyznačoval velkými změnami, které přinesly přeměnu právní formy organizace a změnu jejího názvu. Od poloviny roku, dne 1. 6. 2015 byla organizace transformována na ústav s novým názvem Metha, z.ú, i změnu loga. Činnost a IČO organizace zůstaly beze změny.

Právní forma ústavu změnila způsob jednání organizace navenek. Ředitelka jedná za ústav jeho jménem a rozhoduje ve všech záležitostech, které nespádají do pravomocí správní rady. Jednání jménem ústavu spadající do jeho pravomoci je ředitel oprávněn činit samostatně.

Předmět činnosti ústavu:

1. Ústav vytváří nabídku a poskytuje sociální a odborné poradenství a sociální práce, preventivní a výchovně vzdělávací aktivity pro rodiny s dětmi a pro všechny občany znevýhodněné sociálním prostředím nebo nedostatečnou schopností zvládat osobní či společenský život. Vytváří činnosti v rámci sociálně právní ochrany dětí na základě příslušného pověření.

2. Ústav je určen k podpoře pozitivního vývoje u osob zneužívajících návykové látky nebo na těchto látkách závislých, osob s jinou formou návykového chování, které je spojeno s faktickými nebo potenciálními nepříznivými sociálními dopady přímo na tyto osoby, nebo na jejich nejbližší sociální okolí. Provozuje aktivity zaměřené na prevenci šíření krví přenosných infekčních chorob mezi těmito osobami směrem k veřejnosti. Vytváří činnosti zaměřené na předcházení nepříznivým dopadům různých forem rizikového chování osob či jejich minimalizaci prostřednictvím prevence, poradenství, terapie, výchovy a vzdělávání.

3. Ústav je určen pro prevenci rizikového chování dětí a mládeže v rámci

školní docházky. Může vytvářet nabídku volnočasových aktivit pro děti a mládež,

poskytovat jim výchovu a vzdělávání mimo vyučování.
4. Ústav vytváří preventivní programy a aktivity pro rodiny s dětmi, rodiče, pedagogy a veřejnost, vzdělává odborníky, vyvíjí poradenskou, přednáškovou, publikační, sociálně pedagogickou činnost a pořádá vzdělávací kurzy, to vše v oblasti adiktologické, sociálně pedagogické problematiky a prevence kriminality.

5. Provozuje-li ústav jinou vedlejší činnost, nesmí být provoz na újmu jakosti, rozsahu a dostupnosti služeb poskytovaných v rámci hlavní činnosti ústavu. Zisk bude použit jen k podpoře činnosti, pro niž byl ústav založen, jak je uvedeno v článku III. a k úhradě nákladů na vlastní správu.

Orgány ústavu jsou: zakladatelka, ředitelka, správní rada a dozorčí rada, revizor.

Plány do budoucna: v roce 2016 očekáváme změny ve financování sociálních služeb, které budou pověřeny poskytováním služeb obecného hospodářského zájmu a zajištění jejich dostupnosti na území Jihočeského kraje. Tzv. vyrovnávací platby by mohly přinést finanční stabilitu poskytovaných sociálních služeb, které organizace dlouhodobě vytváří. Jedná se o registrované sociální služby terénní program a odborné sociální poradenství.

2014 V roce 2014 byla práce ve školách rozdělena na všeobecnou primární prevenci, která zajišťuje programy prevence pro obecnou populaci školní mládeže a na selektivní prevenci pro skupiny a kolektivy se zvýšeným výskytem rizikového chování. Oba dva typy prevence byly úspěšně certifikovány na další období.

Populárními programy se stávají expedice Island a Izrael, které byly začleněny do všeobecné prevence s tematikou prevence úrazů. Jedná se o motivační program k lidským hodnotám, přátelství a odvaze vozíčkáře a jeho kamarádů.

Na práci ve školách navazuje projekt Podpora rodin, kterým sdružení

rozšířilo svoji činnost. Pracovníci s pověřením sociální a právní ochrany dětí pracují přímo v rodinách, kde hrozí umístění dětí do výchovných zařízení nebo dětských domovů. Cílem práce je udržet děti v jejich biologické rodině za dodržení jejich práv a péče o ně. Aktivity jsou zaměřeny na poradenství, vzdělávání rodičů, doučování dětí, pomoc při zvyšování rodičovských kompetencí, pomoc při zapojování rodin do místních komunit.

Plány do budoucna

V roce 2015 sdružení čeká transformace na zapsaný ústav, se kterým souvisí i plánovaná změna názvu na Metha, z.ú. Činnost sdružení nebude tímto nijak ovlivněna.

2013 Primární prevence je stabilní projekt, který má svoji historii a na území okresu Jindřichův Hradec svoji tradici. V roce 2013 se projektu účastnilo celkem 19 základních a středních škol, bylo proškoleny 1903 žáků a 53 pedagogů. Projekt je ve svém rozsahu jediným ve své lokalitě. Podle trendů rizikového chování vyskytujících se v terénu a v místě působnosti školy byly ve spolupráci se školními metodiky prevence vybírány jednotlivé programy do tříd a zahrnuty do minimálně preventivních programů jednotlivých škol.

Programy prevence byly rozšířeny o další témata, např. Finanční gramotnost, Dovednosti pro život, Já a ti druzí. Populárním programem sdružení v roce 2013 se stal program Expedice Island – prevence trochu jinak. Jedná se o motivačně preventivní program, ukázkou odhodlanosti, přátelství a silné vůle, vede k prevenci úrazů a motivaci k lidským hodnotám.

V květnu 2013 ukončilo svoji konzultační činnost pro rodiče a pedagogy Prevcentrum v Dačicích vzhledem k finančním nárokům města za nájem kanceláře a nepodpoření programu primární prevence finančním příspěvkem v tomto roce. Kancelář prevence byla přestěhována do Jindřichova Hradce. Činnost prevence ve školách tímto nebyla nijak narušena. Na podzim byly realizovány Dny zdraví v Dačicích pro širokou veřejnost, na jejichž realizaci se sdružení partnersky podílí.

Program všeobecné primární prevence plánuje své rozšíření o selektivní

prevenci v lokalitách se zvýšenou mírou rizikových faktorů pro vznik a vývoj různých forem rizikového chování. Terénní program HR pro uživatele drog je realizován v lokalitách Dačicko-Slavonicko, Třeboňsko-Česko Velenicko a Jindřichohradecko. V roce 2013 se podařilo získat takové finanční prostředky, že bylo možné zachovat pracovníky terénu na celé dva úvazky, tak jak je nutné pro zajištění služby dle standardů odborné způsobilosti. Tato skutečnost vedla k navýšení výkonů služby. Pracovníci terénního programu rozšířili své aktivity o cílovou skupinu osob bez přístřeší. Zvyšující se skupina uživatelů marihuany vedla v roce 2013 terénní pracovníky k nastavení služby pro tuto cílovou skupinu. Terénní program HR je připraven k další certifikaci. V P.Centru Jindřichův Hradec byly realizovány konzultace, poradenství a terapie pro jednotlivce a rodiny s výskytem závislostního chování. Na jaře 2013 poradna rozšířila svoji činnost v rámci pověření k výkonu sociálně právní ochrany dětí. Byl zahájen nový projekt, který navazuje na projekt Slunečnicová zahrada, který byl podpořen EU ESF MŠMT a v květnu 2013 zdárně ukončen. Zaměstnanci sdružení získali pověření k výkonu SPOD a v novém projektu Podpora rodin v evidenci OSPOD se zaměřují na rodiny s dětmi, ve kterých v důsledku dlouhodobé krizové situace, kterou nedokážou samy řešit, by při nesjednání nápravy, mohlo dojít k riziku ohrožení vývoje dítěte nebo jeho umístění do ústavního zařízení. Většina aktivit projektu je vytvářena přímo v rodinách. Aktivity jsou zaměřeny na poradenství, vzdělávání rodičů, doučování dětí, pomoc při zvyšování rodičovských kompetencí, pomoc při zapojování rodin do místních komunit.

2012 Primární prevence v roce 2012 prošla krizovým obdobím. Projekt Specifická prevence nebyl podpořen z centrálního zdroje MŠMT a za optimalizace projektu byl realizován v omezeném rozsahu. Přesto se podařilo za pomocí měst, obcí a jednotlivých škol dlouhodobě zapojených do programu prevence, projekt udržet. Jeho obsah, a odbornost tím nebyla nijak narušena. I za tíživých finančních podmínek nasazením zkušených lektorů a zaškolením mladých terénních pracovníků byl dlouhodobý a systematický program prevence obohacen o další nová témata, reagující na trendy z terénu. Sdružení v roce 2012 navázalo spolupráci

s městem Dačice, které se nově zapojilo do sítě Zdravých měst v ČR a partnersky se podílí na přípravách a realizaci všech akcí včetně pořádání dnů zdraví.

Terénní program se úspěšně stabilizoval v lokalitách Dačicko-Slavonicko, Třeboňsko-Česko Velenicko a Jindřichohradecko. V průběhu roku 2012 se podařilo získat takové finanční prostředky, že bylo možné zaměstnat pracovníky terénu na celé dva úvazky, tak jak je nutné pro zajištění služby dle standardů odborné způsobilosti. Tato skutečnost vedla k navýšení všech výkonů služby, včetně navýšení počtu podpořených osob. Během roku byla navázána přeshraniční spolupráce se sociální službou v rakouském Gmundu. Proběhla výměna informací o podobě a fungování protidrogových služeb obou zemí, zákonných rámcích vymezujících protidrogovou problematiku a zkušenostech z terénní práce v příhraničních oblastech.

V P.Centru Jindřichův Hradec a Prevcentru v Dačicích byly realizovány konzultace, poradenství a terapie. V polovině roku 2012 byla poradna přestěhována do jiných prostor. Na poradnu navazuje projekt Slunečnicová zahrada pro děti ze znevýhodněného prostředí, jejichž rodiče jsou uživateli drog.

Projekt Slunečnicová zahrada ve spolupráci s Drop In je zaměřen na prevenci specifických vývojových poruch u dětí ze znevýhodněného prostředí. Jedná se o děti, jejichž vývoj byl v období těhotenství matky ohrožen působením chemických látek, léků, alkoholu nebo drog. Projekt reaguje na aktuální potřebu komplexního systému péče o tyto ohrožené děti. Práce s rodiči těchto dětí je zaměřena na posílení vztahů s dítětem, zlepšení komunikace, zvyšování rodičovských kompetencí a sociální poradenství. Během realizace projektu probíhalo vzdělávání pedagogů zaměřené na specifika při zařazení dětí se speciálně vzdělávacími potřebami v běžných školách.

2011 Služby primární prevence byly opět rozšířeny o nová témata s názvem Finanční gramotnost a K čemu je slunce, když není den (vyprávění pamětnice, která přežila holocaust díky odvaze Sira Nicolase Georgie Wintona). Byla vypracována nová metodika prevence pro učitelky MŠ a prvního stupně základních škol. Z finančních důvodů

poprvé od svého založení se nekonaly dny zdraví pro širokou veřejnost, které se těšily velké oblibě a staly se každoroční tradicí. Terénní program úspěšně prošel certifikací. Dva noví pracovníci přijati na terén se zasloužili o navázání nových kontaktů s klienty v terénu. Byla obnovena terénní lokalita v oblastech Dačicko-Slavonicko, Třeboňsko-Česko Velenicko a Jindřichohradecko. Poradenství a konzultace byly realizovány v Prevcentru v Dačicích a P.Centru v Jindřichově Hradci. Rozvíjel se projekt Slunečnicová zahrada ve spolupráci s pražským Drop In o.p.s.

2010 Primární prevence prošla úspěšně certifikací na další tříleté období. Programy pro žáky, pedagogy a rodiče byly rozšířeny o témata směřující ke zdravému životnímu stylu, prevence závislostního chování, poruch příjmy potravy. Dny zdraví se staly tradiční aktivitou a na jejich realizaci se podílí stále více škol z měst Jindřichův Hradec, Dačice a základní škola v Nové Bystřici. Díky finanční podpoře JČK pro zkvalitnění služby Terénního programu byli výběrovým řízením přijati dva noví pracovníci na terén. Certifikace TP byla udělena na období jednoho roku a program plánuje novou koncepci. Poradenství a konzultace byly realizovány v Prevcentru v Dačicích a P.Centru v Jindřichově Hradci. Tyto služby mají svou tradici a jsou stabilizovány. Na jaře sdružení vstoupilo do nového projektu ESF EU MŠMT Slunečnicová zahrada jako partner ve spolupráci s pražským Drop In o.p.s. Projekt podporuje práci s dětmi a jejich rodiči ze znevýhodněného prostředí. Na projekt navazuje vzdělávání pro pedagogy a tvorba metodiky dobré praxe.

2009 Služby primární prevence byly opět rozšířeny o nová témata, Dny zdraví pro širokou veřejnost v Jindřichově Hradci a Dačicích se už stávají zavedenou tradicí.

V reakci na potřeby klientů a změny ve vývoji cílové skupiny Kontaktní centrum koncem roku 2009 ukončilo svou činnost, k čemuž přispěla i zhoršující se situace ve financování protidrogových služeb. Určitou komplikací bylo i půlroční přestěhování P.Centra do provizorních prostor během rekonstrukce budovy, ve které dosud sídlilo. Terénní program pokračoval beze změn.

2008 Služby sdružení byly rozšířeny o další témata primární prevence a rodičovskou skupinu. Pracovní tým se stabilizoval. Pokračovaly další ročníky Dnů zdraví pro širokou veřejnost.

2007 Začátkem roku 2007 přešlo do Sdružení Meta i stávající středisko primární prevence, zajišťující celoplošnou specifickou prevenci v okrese od roku 2000 pod Sdružením Podané ruce v Dačicích. V červenci 07 byla úspěšně certifikována služba primární prevence. V září úspěšně prošly certifikací zbývající programy K-centrum a Terénní program. Realizoval se druhý ročník Dnů zdraví. Koncem roku nastoupili další pracovníci na terén. Byla vytvořena síť komplexní péče, která poskytuje pomoc klientům v jakékoliv fázi jejich drogového problému. Byly zahájeny skupinové a individuální terapie.

2006 V roce 2006 Sdružení Meta zahájilo činnost K centra a Terénní program s centrem v Jindřichově Hradci. Tyto programy poskytují poradenství, terapii, výměnu injekčních setů, sociální práce a pomoc lidem, kteří se dostali do tíživé životní situace v důsledku závislosti na omamných látkách. Jsou přijati první zaměstnanci sdružení, zahajují se práce mapování terénu a práce s klienty. Byl zahájen první ročník Dnů zdraví pro širokou veřejnost, které sdružení plánuje každoročně realizovat na jaře v Jindřichově Hradci, na podzim v Dačicích

2005 Sdružení Meta, o.s. bylo založeno 5. 12. 2005 na doporučení Krajského úřadu v Českých Budějovicích a Rady vlády pro koordinaci protidrogové politiky. Účelem bylo sloučit dosud poskytované protidrogové služby v okrese Jindřichův Hradec pod jediného realizátora, který bude tyto služby zajišťovat. Bylo zahájeno jednání se všemi poskytovateli dotací a finančních příspěvků protidrogové politiky

Poskytované služby

Primární prevence

- » Programy všeobecné primární prevence pro školy a školská zařízení. Témata z adiktologie (závislosti) a prevence rizikového chování vyskytujícího se ve školním kolektivu
- » Konzultace a poradenství v oblasti prevence

P-Centrum – adiktologická poradna

- » Adiktologické poradenství
- » Systemické poradenství práce s párem a rodinou
- » Motivace klientů ohrožených závislostí ke změně jejich dosavadního životního stylu

Terénní program

- » Kontaktní terénní práce
- » Program HarmReduction
- » Terénní sociální práce
- » Základní zdravotní a sociální poradenství a osvěta
- » Monitoring drogové scény v okrese Jindřichův Hradec

Podpora rodin v evidenci OSPOD

- » Podpora rodin, které se dostaly do krize a kterým hrozí umístění dětí do výchovných zařízení nebo dětských domovů
- » Poskytování poradenství – zdravotní, sociální, odborné, adiktologické
- » Vzdělávání rodičů v péči o dítě – výchovné styly v rodině, volný čas, doučování dětí, ekonomické zabezpečení rodiny (finanční gramotnost)
- » Materiální pomoc – potravinová pomoc, šatník, drobné zařízení do domácnosti, hračky pro děti, školní potřeby (podle finančních možností organizace)
- » Realizace: terénní práce přímo v rodinách v jejich přirozeném prostředí

Rádi bychom poděkovali všem, kteří pomáhají s námi:

Na tomto místě bychom chtěli sdělit, že poskytování finančních prostředků z centrálních, regionálních a místních zdrojů, na sociální protidrogové služby a služby prevence, je stále nekoncepční, podléhá politickému ladění a za dobu trvání organizace bylo několikrát změněno a poskytované částky plošně sníženy. Přestože podobné protidrogové služby v ČR neustále zápasí o „přežití“ stále odborně rostou, pracovní týmy jsou složeny z odborníků, splňují vysoce nastavené standardy odbornosti, pokračujeme dál ve své činnosti. Za to chceme za naši organizaci poděkovat všem, kteří nám ve složitém financování těchto služeb pomáhají a poskytují podporu.

Krajskému úřadu Jihočeského kraje, Radě vlády pro koordinaci protidrogové politiky při Úřadu vlády ČR, Ministerstvu zdravotnictví ČR, Ministerstvu práce a sociálních věcí, Ministerstvu školství, městu České Velenice, Nové Bystřici, městu Třeboň a J. Hradec.

Zvláště pak chceme poděkovat malým obcím, které se postupně do podpory jednotlivých projektů zapojily a reagují tak na výzvu krajského koordinátora JČK.

V neposlední řadě chceme poděkovat školám, které se pravidelně účastní našeho projektu, spolupracují s námi na vytváření nových témat a zaměření v prevenci rizikového chování mládeže.

Za finanční, materiální i morální podporu děkujeme institucím, společnostem, jednotlivcům a dobrovolníkům.

Bankovní spojení: W – Sparkasse 5000035732/7940


Rain tiskárna

Tisk: Rain tiskárna s. r. o.
www.rain-tiskarna.cz

Služba Primární prevence



Adresa, telefon, e-mail, internetová stránka:

Pravdova 837/II, 377 01 Jindřichův Hradec

Tel.: +420 775 567 704

E-mail: havlova@osmeta.cz

www.osmeta.cz

Vedoucí pracovník a lektorka:

Mgr. Bc. Božena Havlová, sociální pedagog,
adiktolog

Pracovníci:

Supervize: PhDr. Vlastimil Sojka, Psychologická ambulance,
Havlíčkův Brod

Externí lektori a pracovníci: Mgr. Milan Týmal, Bc. Matěj Chmel,
Aleš Cudin, Mgr. Alžběta Havlová, Bc. Jan Havel, Ing. Jitka Michalcová

Vznik služby: 2000

**Certifikovaný program primární prevence v rámci školní docházky.
(všeobecné a selektivní).**

Základní poskytované služby v roce 2017

- » Výchovně vzdělávací a aktivační služby
- » Specifická všeobecná primární prevence realizována v rámci školní docházky
- » Selektivní prevence v rámci školní docházky



Cíle služby

- » Podpořit sebepoznávání a zvýšení odolnosti mládeže vůči rizikovému chování
- » Utvářet odmítavý postoj k drogám
- » Vést děti a mládež ke zdravému životnímu stylu
- » Modelovat ukázkami potřebné sociální dovednosti
- » Informovat a šířit osvětu mezi rodiči a pedagogy
- » Podporovat ustanovení sítě pomoci, která navazuje na primární prevenci a program vyhledávání rizikových skupin a jedinců

Cílová skupina

- » Školní mládež
- » Pedagogové
- » Rodiče

Programy

- » Program primární prevence v rámci školní docházky – práce s mládeží, pedagogy a rodiči přímo ve školách, cyklus přednášek navazujících na sebe. Obsahem jsou workshopy, skupinové práce, řízené diskuse a odborné informace na téma adiktologie a rizikového chování školní mládeže, propagace zdravého životního stylu.
- » Témata prevence závislostního chování a ostatních forem rizikového chování, poruchy příjmu potravy, duševní zdraví, rozvoj sociálních dovedností, etika, komunikační dovednosti, prevence šikany a kyberšikany, finanční gramotnost a další.

Základní údaje z výkaznictví služby

**všeobecné primární prevence v rámci školní docházky
v roce 2017:**

Počet škol v programu **20**

Počet tříd **78**

Počet oslovených žáků a studentů **1 616**

Hodnocení služby v roce 2017

- » Zájem škol trvá, program je flexibilní a pružně reaguje na jejich potřeby, program je součástí minimálně preventivních programů jednotlivých škol
- » Organizace spolupracuje při nastavení individuálních výchovných plánů pro jednotlivce ve školách, podle metodiky MŠMT č. j. 43301/2013
- » Programy prevence byly aktualizovány o nová témata
- » Zájem škol o selektivní prevenci a adaptační kurzy

Záměry do budoucna

- » Udržet kvalitu služby, získat finanční prostředky na udržení a pokračování v projektu všeobecné a selektivní prevence
- » Hledat další možnosti financování projektů



Adiktologická poradna, odborné sociální poradenství



Adresa, telefon, e-mail,
internetová stránka:

Sdružení Meta, o. s.

Pravdova 837/II.,
377 01 Jindřichův Hradec
Tel.: +420 775 567 704
E-mail: havlova@osmeta.cz
www.osmeta.cz

Vedoucí pracovnice a odborná pracovnice:

Mgr. Bc. Božena Havlová

Vznik služby: 2006

Registrovaná sociální služba

Posláním Adiktologické poradny je pomáhat lidem, kteří se v důsledku závislostního chování dostávají do tíživých životních situací, hledají řešení vzniklých obtíží a změnu situace. Poradenství a terapie pro jejich blízké osoby a rodiny.

Základní poskytované služby

Základní sociální poradenství – poskytování informací přispívajících k řešení sociální situace, zprostředkování potřebných kontaktů, orientace v nabídce různých sociálních služeb podle aktuální potřeby a pro zajištění komplexní podpory klienta.

Odborné sociální poradenství – zaměřené na problematiku závislostního chování a související problémy s mezilidskými vztahy v rodině, ve škole, na pracovišti, v širší společnosti včetně jednání s úřady a institucemi:

a) zprostředkování kontaktu se společenským prostředím – koordinovaná péče více zařízení pro potřeby klienta. Pomoc klientovi při spolupráci s ostatními zařízeními (s občanskou poradnou, ÚP,

OSPOD, PMS, školskými a výchovnými zařízeními, zprostředkování ambulantní nebo pobytové léčby a doléčování apod.)

b) sociálně terapeutické činnosti – vedení klienta k samostatnosti řešení svých vzniklých problémů, řízená kontinuita v řešení tíživých životních situací klienta, které závislostní chování přináší. Krizové intervence, poradenství pro klienty vracející se z léčby, poradenství a terapie pro blízké osoby a rodiče klientů.

c) pomoc při uplatňování práv, oprávněných zájmů a při obstarávání osobních záležitostí. Zahrnuje základní právní poradenství, sociálně právní problematiku, trestní zákon.

Protidrogové poradenství rozšířeno na celou oblast adiktologie a sociální pedagogiku. Na oblast rizikového chování mladistvých, šikanu a projevy agresivity, závislosti na návykových látkách (drogy, alkohol, nikotin, ostatní psychotropní látky) a nelátkové závislosti (internet, počítačové hry, TV, mobilní média), gamblerství, závislosti spojené s jídlem (mentální anorexie, bulimie, orhorexie, záchvatovitě přejídání).

Podle povahy problému jsou voleny přístupy:

- » Systemické poradenství, práce s párem a rodinou
- » Kognitivně behaviorální poradenství
- » Motivační rozhovory pro změnu životního stylu

Provozní doba zařízení:

Středa: 8.00–12.00, 13.00–17.00

Čtvrtek: 8.00–12.00, 13.00–17.00

Cíle služby:

- » Podpora a pomoc při motivaci klientů ke změně jejich dosavadního životního stylu

- » Podpora a pomoc k znovu zapojení klientů do běžného života
- » Podpora a pomoc při zlepšení sociálního, zdravotního a psychického stavu osob ohrožených závislostí
- » Rozvoj a podpora získání sociálních kompetencí klientů

Cílová skupina:

- » Osoby trpící závislostí
- » Jejich rodiče a blízké osoby
- » Agresoři a oběti násilí nebo šikany

Pracovníci:

vedoucí a odborný poradce: Mgr. Bc. Božena Havlová

ekonom: Ing. Jitka Michalcová

supervize: PhDr. Vlastimil Sojka

Základní údaje z výkaznictví služby v roce 2017:

Počet klientů **79**

Počet kontaktů **271**

Hodnocení služby v roce 2017:

- » Poradna byla rozšířena o podporu a pomoc v dalších oblastech, které klienti řeší
- » Poradna je stabilizovaná

Záměry do budoucna:

- » Pružně reagovat na potřeby klientů
- » Příprava na novou formu financování sociálních služeb tzv. vyrovnávací platbu a pověření k výkonu a dostupnosti služby stále trvá
- » Jednání s městem Jindřichův Hradec o spolupráci



Terénní program

Adresa, telefon, e-mail, internetová stránka:

Pravdova 837/III., 377 01 Jindřichův Hradec

Tel.: +420 775 567 704-6

E-mail: tpmeta@centrum.cz

www.osmeta.cz

Vedoucí pracovník: Bc. Matěj Chmel

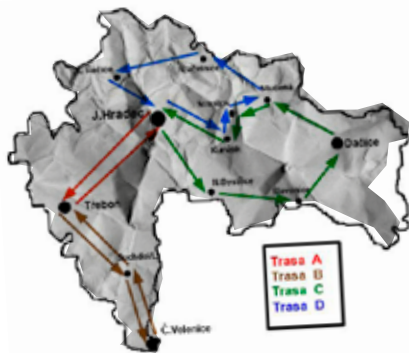
Vznik služby: 2006

Certifikovaná služba podle standardů odborné způsobilosti RVKPP.

Registrovaná sociální služba.

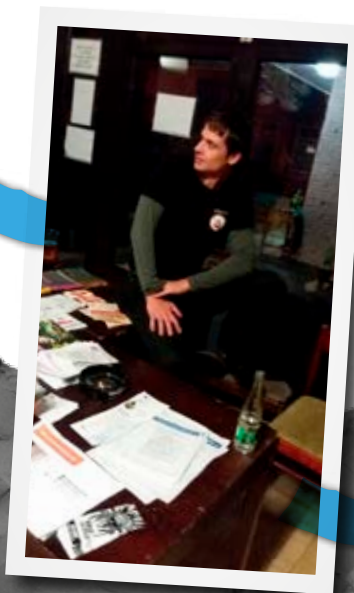
Základní poskytované služby

- » Kontaktní terénní program
- » Program Harm Reduction
- » Terénní sociální práce
- » Základní sociální a zdravotní poradenství a osvěta
- » Monitoring drogové scény okresu Jindřichův Hradec



Cíle služby

- » Kontaktování skryté populace uživatelů drog v jejich přirozeném prostředí, navázání důvěry
- » Snižovat rozsah jejich rizikového chování:
 - » sdílení injekčního náčiní
 - » rizikové vzorce získávání drogy a její aplikace
- » Poskytovat informace o dostupných službách, popř. začlenění a udržení klientů v sociální síti
- » Mapovat skrytou populaci uživatelů drog



Cílová skupina

- » Injekční uživatelé drog
- » Začínající a nezkušení uživatelé drog
- » Dlouhodobí uživatelé
- » Rekreační uživatelé
- » Osoby bez přístřeší
- » Uživatelé marihuany

Rozvržení terénní práce

Pondělí – Jindřichův Hradec

Úterý – České Velenice, Třeboň

Středa – Dačice, Slavonice

Čtvrtek – České velenice, Třeboň

Pátek – Dačice, Slavonice, Jindřichův Hradec



Základní údaje z výkaznictví služby v roce 2017

Počet klientů 114

Počet kontaktů 1310

Počet vydaných injekčních setů 18 844

Počet přijatých injekčních setů 18 705



Pracovníci

Manažer: Mgr. Bc. Božena Havlová

Vedoucí služby: Bc. Matěj Chmel

Ekonom: Ing. Jitka Michalcová

Terénní pracovníci:

Bc. Matěj Chmel, Aleš Cudlín,

Bc. Jan Havel

Administrativní pracovník, technik:

Ing. Tomáš Havel

Hodnocení služby v roce 2017

- » Stabilizace týmu a služby
- » Stabilizace financování služby
- » Rozšíření služby o potravinovou pomoc klientům

Záměry do budoucna

- » Přechod služby na nové financování vyrovnávací platbou stále trvá
- » Pružně reagovat na potřeby klientů a vývoj drogové scény
- » Získání finančních prostředků a pořízení dalšího služebního vozidla na práce v terénu

Podpora rodin v evidenci OSPOD

Adresa, telefon, e-mail, internetová stránka:

Pravdova 837/II, 377 01 Jindřichův Hradec

Tel.: +420 775 567 704

E-mail: havlova@osmeta.cz

www.osmeta.cz

Koordinátorka projektu, lektorka: Mgr. Bc. Božena Havlová, sociální pedagog, adiktolog

Sociální pracovníci: Bc Jiřina Marková, Bc. Matěj Chmel, Bc. Jan Havel

Administrativní pracovníci: Ing. Jitka Michalcová, Bc. Lucie Nováková

Vznik služby: 2014

Základní poskytované služby

- » Poradenství – zdravotní, sociální a vztahové
- » Vzdělávání – osvětové pro rodiče, pomoc při vzdělávání dětí
- » Pomoc při zvyšování rodičovských kompetencí
- » Case management – koordinovaná péče a pomoc při zapojení rodin do komunit

Cíle služby

- » Pomoc rodičům při rozvoji komplexních dovedností v péči o dítě
- » Rozvoj Case managementu na Jindřichohradecku
- » Udržet dítě v jeho biologické rodině za dodržení jeho práv a péče o ně
- » Pomoc rodinám v jejich současné životní situaci

Cílová skupina

- » Rodiny s dětmi v evidenci OSPOD



Provozní doba zařízení

- » Terénní služba, aktivity vytvářené přímo v rodinách v odpoledních a večerních hodinách

Základní údaje z výkaznictví služby v roce 2017

Podpořených rodin 15

Počet dětí 33

Hodnocení služby v roce 2017

- » Podařilo se získat finanční prostředky z MPSV, JČK a obce České Velenice, Slavonice. Realizace jednání s městem J. Hradec o finančním příspěvku na projekt v roce 2017. Projekt nebyl podpořen městem J. Hradec.
- » Přínosem projektu bylo jeho finanční zajištění na další období, navázání spolupráce s místními organizacemi (mateřská a rodinná centra, Spolkový dům, vedení některých měst a obcí) a podpora rodin, které se projektu účastnily. Organizace vede šatník, drobné věci do domácnosti, nově zavázání rodin potravinami.

Realizované činnosti

- » Materiální podpora – potraviny, šatník, obuv, školní potřeby, lůžkoviny, domácí potřeby apod.
- » Sociální práce – rodinný rozpočet, soc. dávky, obědy dětem, příspěvek VZP na letní tábor dětí, apod.
- » Zdravotní poradenství, vaříme levně a zdravě, hygiena dětí, zdravý životní styl, péče o novorozence, jídelníček pro děti.
- » Adiktologické poradenství – poruchy příjmu potravy, závislost na alkoholu, prevence kouření marihuany, alkoholová závislost
- » Předání informací – součinnost s institucemi (školy, sociální odbory, pojišťovny apod.), volný čas pro děti, obědy dětem, lékaři.
- » Doučování dětí – matematika, fyzika, dějepis, psaní, čtení.
- » Vedení rodičů ke zvýšení jejich dovedností – při všech realizovaných aktivitách

Záměry do budoucna

- » Finančně zajistit a pokračovat v projektu.





ČESKÉ VELENICE



NOVÁ BYSTRICE

Bilance Metha z.ú. ke dni 31.12.2017

AKTIVA	144 013,92 Kč	PASIVA	147 885,77 Kč
Douhodobý majetek	37 600,00 Kč	Nerozdělený zisk	17 798,51 Kč
Samostatné movité věci	47 000,00 Kč	Krátkodobé závazky	0,00 Kč
Oprávy k movitým věcem	-9 400,00 Kč	Dodavatelé	0,00 Kč
Krátkodobý majetek	106 413,92 Kč	Přijaté zálohy	0,00 Kč
Odběratelé	115 277,95 Kč	Ostatní závazky	130 087,26 Kč
Poskytnuté zálohy	0,00 Kč	Zaměstnanci	55 823,00 Kč
Pokladna	15 485,00 Kč	Závazky ze soc. a zdr.	46 985,00 Kč
Ceniny	0,00 Kč	Daně	21 652,00 Kč
Bankovní účty	-24 349,03 Kč	Ostatní závazky	5 627,26 Kč
Náklady příštích období	0,00 Kč	Výdaje příštích období	0,00 Kč
Příjmy příštího období	0,00 Kč		
Jiné pohledávky	0,00 Kč		
		Výsledek hospodaření	-3 871,85 Kč



Finanční zpráva za Metha z. ú. ke dni 31. 12. 2017

		%
Spotřeba materiálu	174 896,38 Kč	7,94%
Vlastní	13 893,98 Kč	
Pro klienty	94 672,40 Kč	
Drobný majetek	0,00 Kč	
PHM	53 679,00 Kč	
Kancelářské potřeby	12 651,00 Kč	
Spotřeba energie	12 848,48 Kč	0,58%
Opravy a udržování	23 847,00 Kč	1,08%
Cestovné	77 125,00 Kč	3,50%
Náklady na reprezentaci	0,00 Kč	0,00%
Ostatní služby	129 306,92 Kč	5,87%
Nájem	7 985,00 Kč	
Služby	20 308,43 Kč	
Poštovné	4 071,00 Kč	
Telefon, internet	33 212,00 Kč	
Služby k nájmu + plyn	27 000,49 Kč	
Vzdělávání	27 430,00 Kč	
Účetní a ekonomické služby	9 300,00 Kč	
Osobní náklady	1 767 649,00 Kč	80,29%
Mzdové náklady HP	995 064,00 Kč	
Mzdové náklady DPP	389 000,00 Kč	
Mzdové náklady DPČ	28 800,00 Kč	
Zákonné sociální pojištění	354 785,00 Kč	
Ostatní sociální náklady	0,00 Kč	
Ostatní náklady	16 003,71 Kč	0,73%
Poplatky bance	3 389,51 Kč	
Pojištění	12 116,00 Kč	
Úroky	398,20 Kč	
Odpisy	0,00 Kč	
Ostatní náklady	100,00 Kč	
Účtová třída 5 celkem	2 201 676,49 Kč	100,00%

		%
Vlastní činnost	81 575,00 Kč	3,71%
Dary	34 439,00 Kč	1,57%
Prodej MH	0,00 Kč	0,00%
Připsané úroky	35,69 Kč	0,00%
Ostatní výnosy	0,00 Kč	0,00%
Příspěvek na činnost měst	138 270,00 Kč	6,29%
České Velenice	22 985,00 Kč	
Třeboň	25 000,00 Kč	
Nová Bystřice	16 580,00 Kč	
Jindřichův Hradec	34 000,00 Kč	
Slavonice	10 000,00 Kč	
Lomnice nad Lužnicí	8 885,00 Kč	
ostatní obce	20 820,00 Kč	
RVKPP	223 000,00 Kč	10,15%
JČK	519 000,00 Kč	23,61%
MPSV	495 858,00 Kč	22,56%
MZ	70 000,00 Kč	3,18%
MŠMT	158 924,00 Kč	7,23%
JČK IP	476 856,95 Kč	21,70%
Účtová třída 6 celkem	2 197 958,64 Kč	100,00%
Výsledek hospodaření	-3 717,85 Kč	

Kontakt

www.osmeta.cz

Mgr. Božena Havlová – tel.: 775 567 704, e-mail: havlova@osmeta.cz