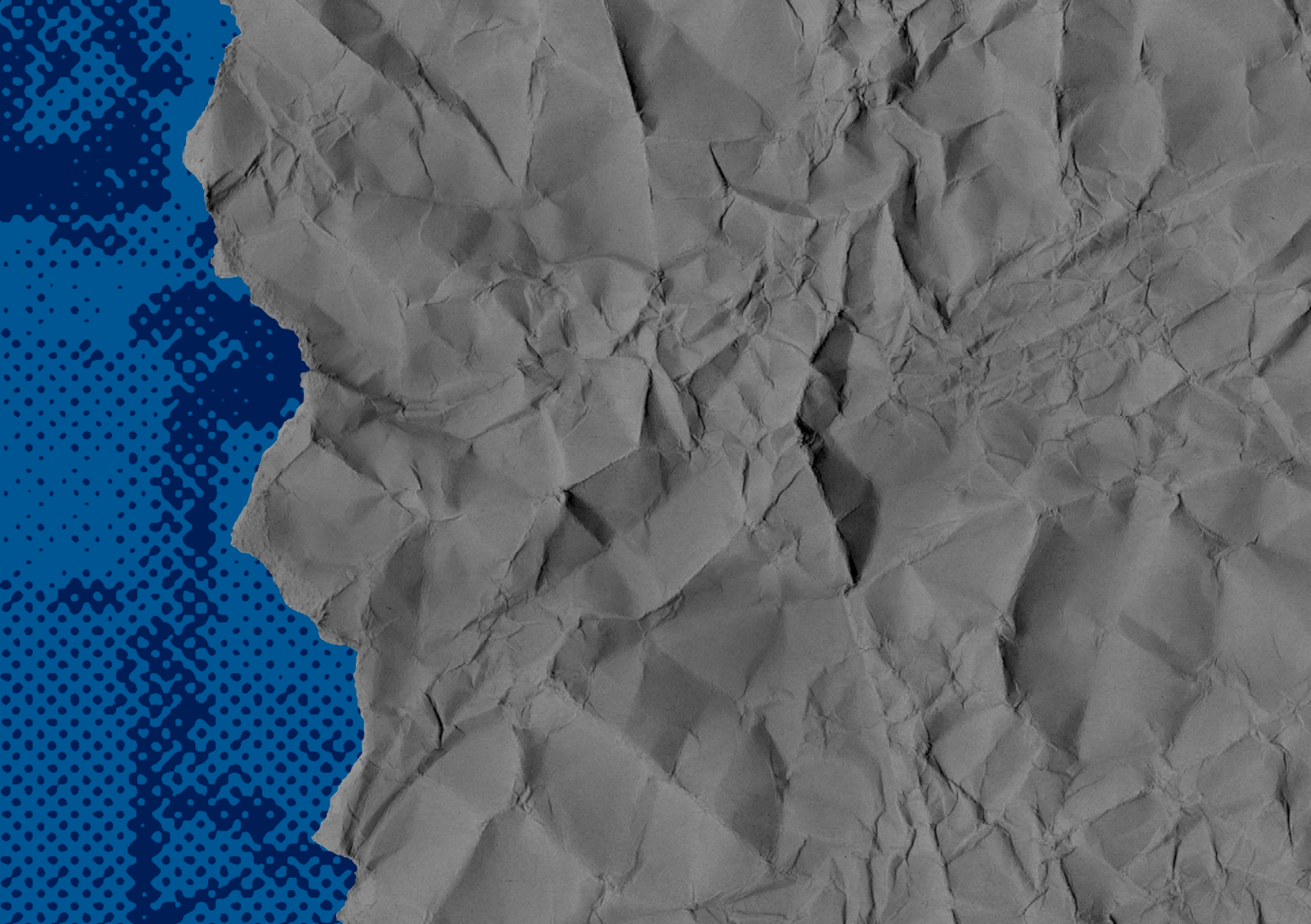


Metha z. ú.

Výroční zpráva

za rok 2019







Základní informace

Poslání: Účelem ústavu je podpora rodin s dětmi a osob, které se dostaly do tíživých životních, zdravotních nebo sociálních situací, kterým hrozí sociální vyloučení nebo jiné ohrožení. Pomoc jedincům a skupinám, kteří rizikovým chováním ohrožují své nebo veřejné zdraví nebo ohrožují stabilitu rodiny. Podpora, pomoc těmto osobám formou vzdělávání, prevence různých forem rizikového chování, poradenstvím a léčbou.

Metha provozuje adiktologické služby

- » Primární prevenci v rámci školní docházky a propagací zdravého životního stylu včetně poradenství.
- » Adiktologickou poradnu, ambulantní léčbu závislostí
- » Podporu rodin v evidenci OSPOD, podpora a pomoc rodinám, které se dostaly do tíživých životních situací



Název organizace: Metha, z. ú.

Sídlo: Pravidova 837/II, 377 01 Jindřichův Hradec

IČO: 270 16 218

Registrace: Krajský soud v Č. Budějovicích, rejstřík ústavů, oddíl U, vložka 48

Právní forma: Ústav

Statutární orgány: Mgr. Božena Havlová, zakladatel

Bankovní spojení: W-Sparkasse č. ú.: 5000035732/7940

Správní rada:

Mgr. Milan Týmal
Ing. Tomáš Havel
Ing. Jitka Michalcová

Dozorčí rada, revizor: Ivan Havel

Ředitelka služeb:

Mgr. Bc. Božena Havlová, sociální pedagog, adiktolog

Historie organizace

2019

Začátkem roku 2019 bylo patrné, že udržet všechny služby jak finančně, tak zajištěním odborných zaměstnanců bude velmi obtížné. Začátek roku je opakovaně po mnoho let nejtěžším obdobím pro neziskové organizace. Převážně s nízkým počtem zaměstnanců, kteří zajišťují několik projektů v rámci snížených úvazků nebo dohod o provedení práce. Služby pokračovaly podle harmonogramu, bez většího výkyvu.

Adiktologická poradna, ambulantní léčba závislosti

V roce 2019 se podařilo do poradny získat další odbornou pracovníci a služba tak mohla být rozšířená o psychologické poradenství a terapie. Zvýšil se počet klientů a rodin. Zaznamenali jsme nárůst, on line závislosti, poruch způsobených nadměrným užíváním alkoholu a zvýšil se počet rodinných terapií. Poradna byla otevřena svým klientům 2 dny v týdnu a byla plně využívána. Kapacita poradny je standardní, objednávky klientů jsou vyřizovány do 2–3 týdnů.

Finanční dotace na rok 2019 poskytl JČK, malé obce, RVKPP a MPSV.

Prevence

V roce 2019 byla prevence primárně zaměřena na třídy se zvýšeným výskytem rizikového chování. V těchto třídách je zjevná agresivita mezi žáky, časté vulgarismy, neklid při vyučování, ve třídách se špatně učí. Opakované intervence zvyšují šance na změny ve vztazích mezi žáky. Takto nastavené selektivní prevence se pravidelně účastní i třídní učitelé, kteří navazují na tento typ programů ve výuce. Mohou využívat získané techniky a nadále pracovat se třídou v rámci výuky a vést žáky ke vzájemné toleranci a ke změnám v jejich rizikovém chování.

Nadále byly realizovány i programy všeobecné prevence pro cílovou skupinu školní mládeže v prevenci experimentování s návykovými látkami a v prevenci dalšího rizikového chování, které je typické u dospívající mládeže. Na podzim roku 2019 byla podána žádost na RVKPP a vedení organizace plánuje v projektu pokračovat.

Podpora rodin v evidenci OSPOD

Rozhodnutím vedení organizace a po zralé úvaze pracovního týmu bylo dohodnuto, že služba bude koncem roku 2019 uzavřena. K rozhodnutí napomohl dlouhodobý nedostatek odborných zaměstnanců a nedostatek finančních prostředků na provoz služby poskytované v terénu, přímo v rodinách. Služba dlouhodobě pokrývala ORP Dačicko a ORP Třeboňsko včetně Českých Velenic. Nedostávalo se finančních prostředků na dopravu do rodin. Příliš velké vzdálenosti a přejezdy do rodin byly veřejnou dopravou nemyslitelné a osobním vozidlem finančně nedostupné. Služba rodinám s dětmi, které se vyskytly v krizových životních situacích, byla poskytována celoročně, bez přerušení, včetně poskytování potravinové pomoci. Spolupráce s jednotlivými OSPOD v mikroregionech Dačice a Třeboň byla na velmi dobré úrovni.

Plány do budoucna

Organizace Metha, z.ú., v roce 2020 oslaví 15 let od svého založení. Vedení organizace plánuje v následujícím roce zachovat minimálně prevenci a ambulantní léčbu závislosti v místě svého působení. V prevenci plánuje změny v cílové skupině. Zaměřit se na spolupráci s výchovným ústavem v J. Hradci.

2018

Terénní program

V únoru roku 2018 terénní program (TP) úspěšně prošel plánovanou certifikací odborné způsobilosti podle standardů RVKPP na dobu dalších 3 let. Bylo zakoupeno ojeté vozidlo pro potřeby pracovníků v terénu, které

bylo v lepším technickém stavu, než původní. Zkušení terénní pracovníci prováděli činnosti směřované ke klientům v oblasti Harm Reduktion. Podané žádosti o dotace podle harmonogramů jednotlivých donátorů, byly jako každý rok kráceny, nicméně podařilo se službu celoročně finančně zajistit.

V polovině roku 2018 se pracovní tým služby společně s vedením organizace Metha rozhodl, po zvážení všech aspektů uzavřít službu TP. Po konzultacích s představiteli RVKPP, krajským koordinátorem Jihočeského kraje a vedením NNO Prevent, tým terénního programu službu předal, včetně celé agendy a klientely organizaci Prevent. Na podzim 2018 nebyly již podány žádosti o dotace na další období. Klienti v terénu okresu J. Hradec byly se skutečností seznámeni, byly jim předány kontakty na novou organizaci a nový kontakt na našeho terénního pracovníka, který přešel s celou agendou do této organizace, která bude službu kontinuálně zajišťovat od roku 2019. Celý proces uzavření služby TP byl zdárně k 31. 12. 2018 ukončen.

Na tomto místě chceme poděkovat všem zaměstnancům TP, kteří od roku 2005 zajišťovali HarmReduktion, terénní práce pro injekční uživatele drog v okrese Jindřichův Hradec. Zasloužili se o to, že v uvedeném regionu se stále méně nacházely pohozené injekční stříkačky a sety nebo materiál k aplikaci drog. Zasloužili se o různorodou pomoc směrem ke klientovi tak, aby se zlepšil jeho život.

Finanční dotace na rok 2018 poskytly RVKPP, MZ, JČK, IP JČK. Vrácena byla smlouva městu Jindřichův Hradec, které dlouhodobě přispívalo finanční částkou pouhých 15 000 Kč, i když dle metodiky JČK a podle počtu obyvatel měl příspěvek činit 140 000 Kč. Částka 15 tis. je podle našeho názoru neefektivním využíváním veřejných zdrojů, na projekt svého rozsahu.

Chceme poděkovat zástupcům obcí a měst, které nás finančně a morálně podporovaly. Jmenovitě města Třeboň, České Velenice, Nová Bystřice, Kardašova Řečice, obce Slavonice, Deštná, Dolní Žďár, Doňov, Dvory nad Lužnicí, Hříšice, Pístina, Nová Ves, Příbraz a Smržov. Velice si toho ceníme.

Dále chceme poděkovat za rok 2018 vedení sociálního odboru a sociálním pracovníkům města Třeboň, za jejich spolupráci a lidskou podporu.

Adiktologická poradna, ambulantní léčba závislosti

V říjnu 2018 byla certifikována podle standardů RVKPP i Adiktologická poradna, která má ve městě J. Hradec dlouholetou tradici. Z odborného sociálního poradenství byla certifikací rozšířena na ambulantní léčbu závislosti. Na podzim byly podány žádosti o dotace na další období. Poradna je otevřena pro klienty a jejich rodiny 2 dny v týdnu, vždy ve středu a čtvrtek. Plánujeme od roku 2019, rozšířit svoje služby o psychologické poradenství a terapie.

Finanční dotace na rok 2018 poskytli JČK.

Vrácena byla smlouva městu Jindřichův Hradec, které dlouhodobě přispívalo finanční částkou pouhých 6 000 Kč. Tato částka je vedením organizace vnímána jako neefektivní využívání veřejných zdrojů, na odbornou službu.

Prevence

Prevence zaznamenala zvýšený zájem škol o selektivní prevenci, opakovanou práci se třídou. Ve třídách se stále více vyskytují znaky rizikového chování formou nízké motivace žáků ke školním povinnostem, záškoláctví, nekázně a experimentování s návykovými látkami. Na podzim roku 2018 byla podána žádost na MŠMT a vedení organizace plánuje v projektu pokračovat.

Podpora rodin v evidenci OSPOD

Služba rodinám s dětmi, které se vyskytly v krizových životních situacích, byla poskytována celoročně, bez přerušení. Podporu získaly rodiny převážně z ORP Dačicko a Třeboňsko, město České Velenice. Spolupráce s jednotlivými OSPOD v těchto mikroregionech je na velmi dobré úrovni. Podpora pracovníků OSPOD MÚ v Dačicích a MÚ v Třeboni se promítá ve výkaznictví služby a poskytnuté pomoci rodinám. Nově službu v roce 2018, vedle MPSV a JČK podpořily města Třeboň, České Velenice, Dačice a Slavonice.

2017

Rok 2017 byl pro organizaci rokem stabilizace služeb, pracovního týmu a dokonce i finančních prostředků, i když změna v dotačních řízeních a harmonogramu financování v ČR nebyla pozměněna. Vedení organizace bylo schopné, zajistil finanční prostředky tak, aby služby mohly plynule ve své činnosti pokračovat.

Pracovníci organizace mohli rozvinout svoji činnost ve všech projektech, což se pozitivně projevilo ve výkonech služeb a jejich rozšíření.

Rozšířila se činnost primární prevence. Školy projevily zájem nejen o stabilně systematicky poskytované programy všeobecné prevence, ale i o prevenci selektivní, která pracuje s třídními kolektivy, kde je zvýšený výskyt rizikového chování žáků. Prevence byla poskytována na žádost škol i mimo svůj region. Zvýšila se poptávka o adaptační programy, která byla pracovníky organizace naplněna.

Služba rodinám s dětmi, které se vyskytly v krizových životních situacích, byla poskytována celoročně, bez přerušení. Podporu získaly rodiny převážně z ORP Dačicko a Třeboňsko, město České Velenice. Spolupráce s jednotlivými OSPOD v těchto mikroregionech je na velmi dobré úrovni. Podpora pracovníků OSPOD MÚ v Dačicích a MÚ v Třeboni se promítá ve výkaznictví služby a poskytnuté pomoci rodinám.

Během roku byla realizována jednání s krajským koordinátorem a vedením OSV JČK o budoucnosti Adiktologické poradny, odborného sociálního poradenství, která je jedinou ve své oblasti, pro svou cílovou skupinu klientů. Finanční prostředky se dlouhodobě nedostávaly ani na poskytování základních činností odborného sociálního poradenství. Jednání vedlo k rozhodnutí vedení organizace, že poradna bude certifikována podle standardů RVKPP, aby mohla být více zdrojově financována z dalších zdrojů, finančních prostředků na protidrogovou politiku. Poradna se připravuje na certifikaci, která je plánována v roce 2018.

Terénní program (TP) se stabilizoval a v roce 2017 byl finančně dostatečně zajištěn, převážně z důvodu víceletého financování

z individuálních programů a víceletého financování z RVKPP. Během roku 2017 byl zaznamenán zvýšený počet výkonů ve městě Jindřichův Hradec a v přilehlém okolí. Spolupráce obcí na financování TP podle metodiky krajského koordinátora zaznamenává část obcí, která stabilně přispívá. Každé finanční pomoci do rozpočtu si vážíme.

Do splněného plánu na rok 2017 můžeme zařadit zavázení klientů a rodin potravinovou pomocí, která je dalším zdrojem pomoci klientům, využívajících našich služeb.

Co se nepodařilo v roce 2017 byl nákup služebního vozidla pro činnost terénního programu. Tento plán zůstává na další období.

Plány do budoucna

Nákup služebního vozidla pro Terénní program.

Certifikace podle standardů RVKPP Terénního programu na další období.

Certifikace podle standardů RVKPP Adiktologické poradny a zajištění dostačených finančních prostředků na její provoz.

2016

Začátek roku 2016 přinesl zásadní změny v týmu organizace. Během roku 2015 ukončili svoji čtyřletou činnost Ing. Tomáš Havel, vedoucí Terénního programu a Petr Uličný, terénní pracovník. Terénní práce pro uživatele drog je velmi náročná a ceníme si, že oba pracovníci ji vykonávali s osobním nasazením po celou dobu, tak jako ostatní práce v dalších projektech. Chceme jim i touto cestou poděkovat a přejeme jim hodně osobních a pracovních úspěchů v dalších zaměstnáních.

V polovině roku 2016 se pracovní tým stabilizovat, proškolil a činnost organizace pokračuje nepřerušeno v následujících projektech, které jsou uvedeny ve zprávě a aktualizovány.

Stále se nám nedaří získat dostatečné finanční prostředky na pořízení dalšího služebního vozidla na terénní práce, které přibývá. Dotační řízení a harmonogram financování z regionálních a státních zdrojů

nám ztěžuje práci tím, že finanční prostředky jsou přiděleny na účet organizace nejdříve v dubnu, i přes příslib změn z MPSV. Důsledkem tohoto systému je zadlužování organizace na zákonném pojištění zaměstnanců, úhradě faktur, pozdní vypláčení mezd zaměstnancům. Bohužel tato situace je dlouhodobá a stále se nemění.

Koncem roku 2016 byl zrušen název P Centrum, který označoval a dělil služby Terénní program a Odborné sociální poradenství. Vzhledem k tomu, že organizace stále rozšiřuje svoje služby, starý název byl zavádějící, a proto byl zrušen. Jednotlivé služby jsou pojmenovány samostatně, podle své činnosti.

Plány do budoucna

Rozšíření činnosti primární prevence, potravinová pomoc potřebným rodinám a klientům, zvýšit PR aktivity. Zajištění dalšího služebního vozidla na terénní práce.

2015

Rok 2015 se vyznačoval velkými změnami, které přinesly přeměnu právní formy organizace a změnu jejího názvu. Od poloviny roku, dne 1. 6. 2015 byla organizace transformována na ústav s novým názvem Metha, z.ú, i změnu loga. Činnost a IČO organizace zůstaly beze změny.

Právní forma ústavu změnila způsob jednání organizace navenek. Ředitelka jedná za ústav jeho jménem a rozhoduje ve všech záležitostech, které nespádají do pravomocí správní rady. Jednání jménem ústavu spadající do jeho pravomoci je ředitel oprávněn činit samostatně.

Předmět činností ústavu:

1. Ústav vytváří nabídku a poskytuje sociální a odborné poradenství a sociální práce, preventivní a výchovně vzdělávací aktivity pro rodiny s dětmi a pro všechny občany znevýhodněné sociálním prostředím nebo nedostatečnou schopností zvládat osobní či společenský

život. Vyvíjí činnosti v rámci sociálně právní ochrany dětí na základě příslušného pověření.

2. Ústav je určen k podpoře pozitivního vývoje u osob zneužívajících návykové látky nebo na těchto látkách závislých, osob s jinou formou návykového chování,

kteří je spojeno s faktickými nebo potenciálními nepříznivými sociálními dopady přímo na tyto osoby, nebo na jejich nejbližší sociální okolí. Provozuje aktivity zaměřené na prevenci šíření krví přenosných infekčních chorob mezi těmito osobami směrem k veřejnosti. Vyvíjí činnosti zaměřené na předcházení nepříznivým dopadům různých forem rizikového chování osob či jejich minimalizaci prostřednictvím prevence, poradenství, terapie, výchovy a vzdělávání.

3. Ústav je určen pro prevenci rizikového chování dětí a mládeže v rámci školní docházky. Může vytvářet nabídku volnočasových aktivit pro děti a mládež, poskytovat jim výchovu a vzdělávání mimo vyučování.

4. Ústav vytváří preventivní programy a aktivity pro rodiny s dětmi, rodiče, pedagogy a veřejnost, vzdělává odborníky, vyvíjí poradenskou, přednáškovou, publikační, sociálně pedagogickou činnost a pořádá vzdělávací kurzy, to vše v oblasti adiktologické, sociálně pedagogické problematiky a prevence kriminality.

5. Provozuje-li ústav jinou vedlejší činnost, nesmí být provoz na újmou jakosti, rozsahu a dostupnosti služeb poskytovaných v rámci hlavní činnosti ústavu. Zisk

bude použit jen k podpoře činnosti, pro niž byl ústav založen, jak je uvedeno v článku III. a k úhradě nákladů na vlastní správu.

Orgány ústavu jsou: zakladatelka, ředitelka, správní rada a dozorčí rada, revizor.

Plány do budoucna: v roce 2016 očekáváme změny ve financování sociálních služeb, které budou pověřeny poskytováním služeb obecného hospodářského zájmu a zajištění jejich dostupnosti na území Jihočeského kraje. Tzv. vyrovnávací platby by mohly přinést finanční stabilitu

poskytovaných sociálních služeb, které organizace dlouhodobě vytváří. Jedná se o registrované sociální služby terénní program a odborné sociální poradenství.

2014

V roce 2014 byla práce ve školách rozdělena na všeobecnou primární prevenci, která zajišťuje programy prevence pro obecnou populaci školní mládeže a na selektivní prevenci pro skupiny a kolektivy se zvýšeným výskytem rizikového chování. Oba dva typy prevence byly úspěšně certifikovány na další období.

Populárními programy se stávají expedice Island a Izrael, které byly začleněny do všeobecné prevence s tematikou prevence úrazů.

Jedná se o motivační program k lidským hodnotám, přátelství a odvaze vozičkáře a jeho kamarádů.

Na práci ve školách navazuje projekt Podpora rodin, kterým sdružení rozšířilo svoji činnost. Pracovníci s pověřením sociální a právní ochrany dětí pracují přímo v rodinách, kde hrozí umístění dětí do výchovných zařízení nebo dětských domovů. Cílem práce je udržet děti v jejich biologické rodině za dodržení jejich práv a péče o ně. Aktivity jsou zaměřeny na poradenství, vzdělávání rodičů, doučování dětí, pomoc při zvyšování rodičovských kompetencí, pomoc při zapojování rodin do místních komunit.

Plány do budoucna

V roce 2015 sdružení čeká transformace na zapsaný ústav, se kterým souvisí i plánovaná změna názvu na Metha, z.ú. Činnost sdružení nebude tímto nijak ovlivněna.

2013

Primární prevence je stabilní projekt, který má svoji historii a na území okresu Jindřichův Hradec svoji tradici. V roce 2013 se projektu účastnilo celkem 19 základních a středních škol, bylo proškoleny 1903 žáků a 53 pedagogů. Projekt je ve svém rozsahu jediným ve své lokalitě. Podle trendů rizikového chování vyskytujících se v terénu a v místě působnosti školy byly ve spolupráci se školními metodiky prevence

vybírány jednotlivé programy do tříd a zahrnuty do minimálně preventivních programů jednotlivých škol.

Programy prevence byly rozšířeny o další témata, např. Finanční gramotnost, Dovednosti pro život, Já a ti druzí. Populárním programem sdružení v roce 2013 se stal program Expedice Island – prevence trochu jinak. Jedná se o motivačně preventivní program, ukázkou odhodlanosti, přátelství a silné vůle, vede k prevenci úrazů a motivaci k lidským hodnotám.

V květnu 2013 ukončilo svoji konzultační činnost pro rodiče a pedagogy Prevcentrum v Dačicích vzhledem k finančním nárokům města za nájem kanceláře a nepodpoření programu primární prevence finančním příspěvkem v tomto roce. Kancelář prevence byla přestěhována do Jindřichova Hradce. Činnost prevence ve školách tímto nebyla nijak narušena. Na podzim byly realizovány Dny zdraví v Dačicích pro širokou veřejnost, na jejichž realizaci se sdružení partnersky podílí.

Program všeobecné primární prevence plánuje své rozšíření o selektivní prevenci v lokalitách se zvýšenou mírou rizikových faktorů pro vznik a vývoj různých forem rizikového chování. Terénní program HR pro uživatele drog je realizován v lokalitách Dačicko-Slavonicko, Třeboňsko-Česko Velenicko a Jindřichohradecko. V roce 2013 se podařilo získat takové finanční prostředky, že bylo možné zachovat pracovníky terénu na celé dva úvazky, tak jak je nutné pro zajištění služby dle standardů odborné způsobilosti. Tato skutečnost vedla k navýšení výkonů služby. Pracovníci terénního programu rozšířili své aktivity o cílovou skupinu osob bez přístřeší. Zvyšující se skupina uživatelů marihuany vedla v roce 2013 terénní pracovníky k nastavení služby pro tuto cílovou skupinu. Terénní program HR je připraven k další certifikaci. V P. Centru Jindřichův Hradec byly realizovány konzultace, poradenství a terapie pro jednotlivce a rodiny s výskytem závislostního chování. Na jaře 2013 poradna rozšířila svoji činnost v rámci pověření k výkonu sociálně právní ochrany dětí. Byl zahájen nový projekt, který navazuje na projekt Slunečnicová zahrada, který byl podpořen EU ESF MŠMT a v květnu 2013 zdárně ukončen. Zaměstnanci sdružení získali pověření k výkonu SPOD a v novém

projektu Podpora rodin v evidenci OSPOD se zaměřují na rodiny s dětmi, ve kterých v důsledku dlouhodobé krizové situace, kterou nedokážou samy řešit, by při nesjednání nápravy, mohlo dojít k riziku ohrožení vývoje dítěte nebo jeho umístění do ústavního zařízení. Většina aktivit projektu je vytvářena přímo v rodinách. Aktivity jsou zaměřeny na poradenství, vzdělávání rodičů, doučování dětí, pomoc při zvyšování rodičovských kompetencí, pomoc při zapojování rodin do místních komunit.

2012

Primární prevence v roce 2012 prošla krizovým obdobím. Projekt Specifická prevence nebyl podpořen z centrálního zdroje MŠMT a za optimalizace projektu byl realizován v omezeném rozsahu. Přesto se podařilo za pomoci měst, obcí a jednotlivých škol dlouhodobě zapojených do programu prevence, projekt udržet. Jeho obsah, a odbornost tým nebyla nijak narušena. I za tíživých finančních podmínek nasazením zkušených lektorů a zaškolením mladých terénních pracovníků byl dlouhodobý a systematický program prevence obohacen o další nová témata, reagující na trendy z terénu. Sdružení v roce 2012 navázalo spolupráci s městem Dačice, které se nově zapojilo do sítě Zdravých měst v ČR a partnersky se podílí na přípravách a realizaci všech akcí včetně pořádání dnů zdraví. Terénní program se úspěšně stabilizoval v lokalitách Dačicko-Slavonicko, Třeboňsko-Česko Velenicko a Jindřichohradecko. V průběhu roku 2012 se podařilo získat takové finanční prostředky, že bylo možné zaměstnat pracovníky terénu na celé dva úvazky, tak jak je nutné pro zajištění služby dle standardů odborné způsobilosti. Tato skutečnost vedla k navýšení všech výkonů služby, včetně navýšení počtu podpořených osob. Během roku byla navázána přeshraniční spolupráce se sociální službou v rakouském Gmundu. Proběhla výměna informací o podobě a fungování protidrogových služeb obou zemí, zákonných rámcích vymezujících protidrogovou problematiku a zkušenostech z terénní práce v příhraničních oblastech. V P.Centru Jindřichův Hradec a Prevcentru v Dačicích byly realizovány konzultace, poradenství a terapie. V polovině roku 2012 byla poradna

přestěhována do jiných prostor. Na poradnu navazuje projekt Slunečnicová zahrada pro děti ze znevýhodněného prostředí, jejichž rodiče jsou uživateli drog.

Projekt Slunečnicová zahrada ve spolupráci s Drop In je zaměřen na prevenci specifických vývojových poruch u dětí ze znevýhodněného prostředí. Jedná se o děti, jejichž vývoj byl v období těhotenství matky ohrožen působením chemických látek, léků, alkoholu nebo drog. Projekt reaguje na aktuální potřebu komplexního systému péče o tyto ohrožené děti. Práce s rodiči těchto dětí je zaměřena na posílení vztahů s dítětem, zlepšení komunikace, zvyšování rodičovských kompetencí a sociální poradenství. Během realizace projektu probíhalo vzdělávání pedagogů zaměřené na specifika při zařazení dětí se speciálně vzdělávacími potřebami v běžných školách.

2011

Služby primární prevence byly opět rozšířeny o nová témata s názvem Finanční gramotnost a K čemu je slunce, když není den (vyprávění pamětnice, která přežila holocaust díky odvaze Sira Nicolase Georgie Wintona). Byla vypracována nová metodika prevence pro učitelky MŠ a prvního stupně základních škol. Z finančních důvodů poprvé od svého založení se nekonaly dny zdraví pro širokou veřejnost, které se těšily velké oblibě a staly se každoroční tradicí. Terénní program úspěšně prošel certifikací. Dva noví pracovníci přijati na terén se zasloužili o navázání nových kontaktů s klienty v terénu. Byla obnovena terénní lokalita v oblastech Dačicko-Slavonicko, Třeboňsko-Česko Velenicko a Jindřichohradecko. Poradenství a konzultace byly realizovány v Prevcentru v Dačicích a P.Centru v Jindřichově Hradci. Rozvíjel se projekt Slunečnicová zahrada ve spolupráci s pražským Drop In o.p.s.

2010

Primární prevence prošla úspěšně certifikací na další tříleté období. Programy pro žáky, pedagogy a rodiče byly rozšířeny o témata směřující ke zdravému životnímu stylu, prevence závislostního

chování, poruch příjmu potravy. Dny zdraví se staly tradiční aktivitou a na jejich realizaci se podílí stále více škol z měst Jindřichův Hradec, Dačice a základní škola v Nové Bystřici. Díky finanční podpoře JČK pro zkvalitnění služby Terénního programu byli výběrovým řízením přijati dva noví pracovníci na terén. Certifikace TP byla udělena na období jednoho roku a program plánuje novou koncepci.

Poradenství a konzultace byly realizovány v Prevcentru v Dačicích a P.Centru v Jindřichově Hradci. Tyto služby mají svou tradici a jsou stabilizovány. Na jaře sdružení vstoupilo do nového projektu ESF EU MŠMT Slunečnicová zahrada jako partner ve spolupráci s pražským Drop In o.p.s. Projekt podporuje práci s dětmi a jejich rodiči ze znevýhodněného prostředí. Na projekt navazuje vzdělávání pro pedagogy a tvorba metodiky dobré praxe.

2009

Služby primární prevence byly opět rozšířeny o nová témata, Dny zdraví pro širokou veřejnost v Jindřichově Hradci a Dačicích se už stávají zavedenou tradicí.

V reakci na potřeby klientů a změny ve vývoji cílové skupiny Kontaktní centrum koncem roku 2009 ukončilo svou činnost, k čemuž přispěla i zhoršující se situace ve financování protidrogových služeb. Určitou komplikací bylo i půlroční přestěhování P.Centra do provizorních prostor během rekonstrukce budovy, ve které dosud sídlilo. Terénní program pokračoval beze změn.

2008

Služby sdružení byly rozšířeny o další témata primární prevence a rodičovskou skupinu. Pracovní tým se stabilizoval. Pokračovaly další ročníky Dnů zdraví pro širokou veřejnost.

2007

Začátkem roku 2007 přešlo do Sdružení Meta i stávající středisko primární prevence, zajišťující celoplošnou specifickou prevenci v okrese od roku 2000 pod Sdružením Podané ruce v Dačicích. V červenci 07 byla úspěšně certifikována služba primární prevence. V září úspěšně

prošly certifikací zbývající programy K-centrum a Terénní program. Realizoval se druhý ročník Dnů zdraví. Koncem roku nastoupili další pracovníci na terén. Byla vytvořena síť komplexní péče, která poskytuje pomoc klientům v jakékoliv fázi jejich drogového problému. Byly zahájeny skupinové a individuální terapie.

2006

V roce 2006 Sdružení Meta zahájilo činnost K centra a Terénní program s centrem v Jindřichově Hradci. Tyto programy poskytují poradenství, terapii, výměnu injekčních setů, sociální práce a pomoc lidem, kteří se dostali do tíživé životní situace v důsledku závislosti na omamných látkách.

Jsou přijati první zaměstnanci sdružení, zahajují se práce mapování terénu a práce s klienty. Byl zahájen první ročník Dnů zdraví pro širokou veřejnost, které sdružení plánuje každoročně realizovat na jaře v Jindřichově Hradci, na podzim v Dačicích

2005

Sdružení Meta, o.s. bylo založeno 5. 12. 2005 na doporučení Krajského úřadu v Českých Budějovicích a Rady vlády pro koordinaci protidrogové politiky. Účelem bylo sloučit dosud poskytované protidrogové služby v okrese Jindřichův Hradec pod jediného realizátora, který bude tyto služby zajišťovat.

Bylo zahájeno jednání se všemi poskytovateli dotací a finančních příspěvků protidrogové politiky

Poskytované služby v roce 2019

Primární prevence

- » Programy všeobecné a selektivní prevence pro školy a školská zařízení. Témata z adiktologie (závislosti) a prevence rizikového chování vyskytujícího se ve školním kolektivu
- » Konzultace a poradenství v oblasti prevence

Adiktologická poradna

Specializovaná ambulantní péče poskytovaná uživatelům všech typů návykových látek, patologickým hráčům a lidem trpícími obdobnými poruchami.

Odborné poradenství pro osoby závislé a jejich rodinné příslušníky a blízké osoby.

Podpora rodin v evidenci OSPOD

- » Podpora rodin, které se dostaly do krize a kterým hrozí umístění dětí do výchovných zařízení nebo dětských domovů
- » Poskytování poradenství – zdravotní, sociální, odborné, adiktologické.
- » Vzdělávání rodičů v péči o dítě – výchovné styly v rodině, volný čas, doučování dětí, ekonomické zabezpečení rodiny (finanční gramotnost)
- » Materiální pomoc – potravinová pomoc, šatník, drobné zařízení do domácnosti, hračky pro děti, školní potřeby (podle finančních možností organizace)
- » Terénní práce přímo v rodinách v jejichpřirozeném prostředí.

Sdělení a poděkování

Krajskému úřadu Jihočeského kraje, Radě vlády pro koordinaci protidrogové politiky při Úřadu vlády ČR, Ministerstvu práce a sociálních věcí, Ministerstvu školství, Městu České Velenice, Nové Bystřici, Městu Slavonice.

Zvláště pak chceme poděkovat malým obcím, které se postupně do podpory jednotlivých projektů zapojily a reagují tak na výzvu krajského koordinátora JČK.

V neposlední řadě chceme poděkovat školám, které se pravidelně účastní našeho projektu prevence, spolupracují s námi na vytváření nových témat a zaměření v prevenci rizikového chování mládeže.

Za finanční, materiální i morální podporu děkujeme institucím, společностям, jednotlivcům a dobrovolníkům.

Bankovní spojení: W - Sparkasse 5000035732/7940



Služba Primární prevence



Adresa, telefon, e-mail, internetová stránka:

Pravdova 837/II, 377 01 Jindřichův Hradec

Tel.: +420 775 567 704

E-mail: havlova@osmeta.cz

www.osmeta.cz

Vedoucí pracovnice, lektorka:

Mgr. Bc. Božena Havlová, sociální pedagog,
adiktolog

Pracovníci:

Supervize: Ing. Radovan Voříšek

Externí lektori a pracovníci: Bc. Matěj Chmel, Bc. Tomáš Koubek,
Mgr. Alžběta Havlová, Bc. Jan Havel, Ing. Jitka Michalcová

Vznik služby: 2000

**Certifikovaný program primární prevence v rámci školní docházky.
(všeobecné a selektivní).**

Základní poskytované služby v roce 2019

- » Specifická všeobecná primární prevence realizována v rámci školní docházky
- » Selektivní prevence v rámci školní docházky

Cíle služby

- » Podpořit sebezpznávání a zvýšení odolnosti mládeže vůči rizikovému chování
- » Utvářet odmítavý postoj k drogám
- » Vést děti a mládež ke zdravému životnímu stylu
- » Modelovat ukázkami potřebné sociální dovednosti
- » Informovat a šířit osvětu mezi rodiči a pedagogy
- » Podporovat ustanovení sítě pomoci, která navazuje na primární prevenci a program vyhledávání rizikových skupin a jedinců

Cílová skupina

- » Školní mládež
- » Pedagogové
- » Rodiče

Programy

- » Program primární prevence v rámci školní docházky – práce s mládeží, pedagogy a rodiči přímo ve školách, cyklus přednášek navazujících na sebe.

Obsahem jsou workshopy, skupinové práce, řízené diskuse a odborné informace na téma adiktologie a rizikového chování školní mládeže, propagace zdravého životního stylu.

- » Témata prevence závislostního chování a ostatních forem rizikového chování, poruchy příjmu potravy, duševní zdraví, rozvoj sociálních dovedností, etika, komunikační dovednosti, prevence šikany a kyberšikany, finanční gramotnost a další



Rain tiskárna

Jindřichův Hradec

Tisk: Rain tiskárna s. r. o.
www.rain-tiskarna.cz



Základní údaje z výkaznictví služby

všeobecné a selektivní primární prevence v rámci školní docházky v roce 2019

Počet škol v programu **11**

Počet tříd **60**

Počet oslovených žáků a studentů **1379**

Hodnocení služby

- » Zájem škol trvá, program je flexibilní a pružně reaguje na jejich potřeby, program je součástí minimálně preventivních programů jednotlivých škol
- » Organizace spolupracuje při nastavení individuálních výchovných plánů pro jednotlivce ve školách, podle metodiky MŠMT č.j. 43301/2013
- » Programy prevence byly aktualizovány o nová témata
- » Zájem škol o selektivní prevenci a adaptační kurzy

Záměry do budoucna

- » Udržet kvalitu služby, získat finanční prostředky na udržení a pokračování v projektu všeobecné a selektivní prevence
- » Hledat další možnosti financování projektů

Adiktologická poradna, ambulantní léčba závislostí



Vedoucí služby:

Mgr. Bc. Božena Havlová, sociální pedagog, adiktolog

Vznik služby: 2006

Registrovaná sociální služba, certifikovaná služba RVKPP

Specializovaná ambulantní péče poskytovaná uživatelům všech typů návykových látek, patologickým hráčům a lidem trpícími obdobnými poruchami.

Adresa, telefon, e-mail,
internetová stránka:

Pravdova 837/II.,
377 01 Jindřichův Hradec
Tel.: +420 775 567 704
E-mail: havlova@osmeta.cz
www.osmeta.cz

- » Edukace a poradenství rodinných příslušníků a blízkých osob
- » Poradenství pro klienty motivovaných k léčbě, pomoc při výběru léčebného zařízení
- » Poradenství pro klienty vracějících se z léčebných zařízení nebo výkonu trestu, prevence relapsu
- » Konzultace a poskytování informací odborné i laické veřejnosti

Podle povahy problému jsou voleny přístupy:

- » Systemické poradenství, práce s párem a rodinou
- » Kognitivně behaviorální poradenství
- » Motivační rozhovory pro změnu životního stylu
- » Psychologické konzultace a poradenství

Provozní doba zařízení

Středa: 8.00–12.00, 13.00–17.00

Čtvrtek: 8.00–12.00, 13.00–17.00

Základní poskytované služby

Odborné poradenství pro osoby závislé nebo závislostmi ohrožené, jejich rodinné příslušníky a blízké osoby

- » Komplexní diagnostika závislostí
- » Poradenství k detoxikaci od návykových látek v domácím prostředí
- » Individuální a rodinné poradenství a terapie
- » Edukace v oblastech stádia, vzniku a forem závislostí
- » Prevence relapsu
- » Podpora motivace vedoucí k abstinenci
- » Krátké a krizové intervence
- » Psychologické konzultace a poradenství
- » Sociální práce s cílem ke stabilizaci sociálních podmínek klienta

Cíle služby

- » Podpora a pomoc při motivaci klientů ke změně jejich dosavadního životního stylu
- » Podpora a pomoc k znovuzapojení klientů do běžného života
- » Podpora a pomoc při zlepšení sociálního, zdravotního a psychického stavu osob ohrožených závislostí
- » Rozvoj a podpora získání sociálních kompetencí klientů

Cílová skupina

- » Osoby trpící závislostí
- » Jejich rodiče a blízké osoby
- » Agresoři a oběti násilí nebo šikany



Pracovníci

Vedoucí, adiktolog, sociální pedagog: Mgr.Bc. Božena Havlová

Psycholog: PhDr. Alena Bohmová

Ekonom: Ing. Jitka Michalcová

Supervize: Ing. Radovan Voříšek

Základní údaje z výkaznictví služby v roce 2019

Počet klientů: 91

Prvokontaktů: 56

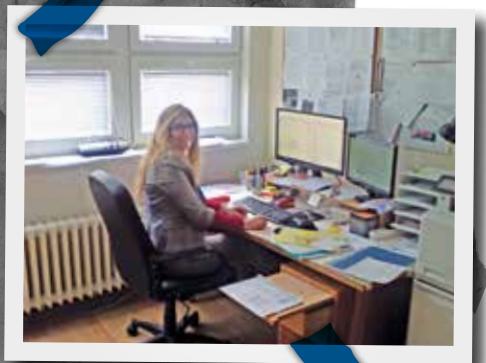
Počet výkonů: 612

Hodnocení služby v roce 2018

- » Certifikovaná služba podle standardů RVKPP, ambulantní léčba závislostí dle výkaznictví je stabilizovaná co do počtu klientů a výkonů.

Záměry do budoucna

- » Pružně reagovat na potřeby klientů
- » Finančně zabezpečit plynulý chod poradny
- » Rozšíření služeb o psychologické poradenství a terapie



Podpora rodin v evidenci OSPOD

Adresa, telefon, e-mail, internetová stránka:

Pravdova 837/II, 377 01 Jindřichův Hradec

Tel.: +420 775 567 704

E-mail: havlova@osmeta.cz

www.osmeta.cz

Koordinátorka projektu, lektorka: Mgr. Bc. Božena Havlová, sociální pedagog, adiktolog

Sociální pracovníci: Bc. Jiřina Marková

Administrativní pracovníci: Ing. Jitka Michalcová

Vznik služby: 2014

Základní poskytované služby

- » Poradenství – zdravotní, sociální a vztahové
- » Vzdělávání – osvětové pro rodiče, pomoc při vzdělávání dětí
- » Pomoc při zvyšování rodičovských kompetencí
- » Case management – koordinovaná péče a pomoc při zapojení rodin do komunit

Cíle služby

- » Pomoc rodičům při rozvoji komplexních dovedností v péči o dítě
- » Rozvoj Case managementu na Jindřichohradecku
- » Udržet dítě v jeho biologické rodině za dodržení jeho práv a péče o ně
- » Pomoc rodinám v jejich současné životní situaci

Cílová skupina

- » Rodiny s dětmi v evidenci OSPOD



Provozní doba zařízení

- » Terénní služba, aktivity vytvářené přímo v rodinách v odpoledních a večerních hodinách

Základní údaje z výkaznictví služby v roce 2019

Podpořených rodin 9

Z toho: 13 rodičů, 18 dětí

Individuálních poradenství: 98



Hodnocení služby

- » Podařilo se získat finanční prostředky z MPSV, JČK a obce České Velenice, Slavonice
- » Přínosem projektu bylo, navázání spolupráce s místními organizacemi, potravinová pomoc rodinám.

Realizované činnosti

- » Materiální podpora – potraviny, šatník, obuv, školní potřeby, lůžkoviny, domácí potřeby apod.
- » Sociální práce – rodinný rozpočet, soc. dávky, obědy dětem, příspěvek VZP na letní tábor dětí, apod.
- » Zdravotní poradenství, vaříme levně a zdravě, hygiena dětí, zdravý životní styl, péče o novorozence, jídelníček pro děti.
- » Adiktologické poradenství – poruchy příjmu potravy, závislost na alkoholu, prevence kouření marihuany, alkoholová závislost
- » Předání informací – součinnost s institucemi (školy, sociální odbory, pojišťovny apod.), volný čas pro děti, obědy dětem, lékaři.
- » Doučování dětí – matematika, fyzika, dějepis, psaní, čtení.
- » Vedení rodičů ke zvýšení jejich dovedností – při všech realizovaných aktivitách

Záměry do budoucna:

- » Služba byla k 31. 12. 2019 uzavřena.



ČESKÉ
VELENICE



MĚSTO SLAVONICE



MINISTERSTVO PRÁCE
A SOCIÁLNÍCH VĚCÍ



RVKPP



MINISTERSTVO ŠKOLSTVÍ,
MLÁDEŽE A TĚLOVÝCHOVY



NOVÁ
BYSTRICE



Jihočeský kraj



Rain tiskárna
Jindřichův Hradec

Finanční zpráva za Metha z. ú. ke dni 31. 12. 2019



		%
Spotřeba materiálu	12 467,65 Kč	1,08%
Vlastní	9 019,65 Kč	
Kancelářské potřeby	3 448,00 Kč	
Spotřeba energie	7 353,40 Kč	0,64%
Cestovné	36 154,00 Kč	3,13%
Ostatní služby	112 527,75 Kč	9,74%
Nájem	2 500,99 Kč	
Služby	21 317,00 Kč	
Poštovné	2 616,00 Kč	
Telefon, internet	45 267,85 Kč	
Služby k nájmu + plyn	18 905,91 Kč	
Vzdělávání	900,00 Kč	
Účetní a ekonomické služby	21 020,00 Kč	
Osobní náklady	978 972,00 Kč	84,72%
Mzdové náklady HP	490 375,00 Kč	
Mzdové náklady DPP	320 300,00 Kč	
Zákonné sociální pojištění	166 239,00 Kč	
Ostatní sociální náklady	2 058,00 Kč	
Ostatní náklady	8 024,15 Kč	0,69%
Poplatky bance	3 027,51 Kč	
Pojištění	3 880,00 Kč	
Úroky	13,64 Kč	
Ostatní náklady	1 103,00 Kč	
Účtová třída 5 celkem	1 155 498,95 Kč	100,00%

		%
Vlastní činnost	99 000,00 Kč	8,45%
Připsané úroky	31,94 Kč	0,00%
Příspěvek na činnost měst	40 347,00 Kč	3,44%
Ceské Velenice	24 985,00 Kč	
Kunžak	5 000,00 Kč	
Nová Bystřice	5 000,00 Kč	
Hospřiz	2 000,00 Kč	
Lásenice	1 813,00 Kč	
Dvory nad Lužnicí	1 049,00 Kč	
Doňov	500,00 Kč	
RVKPP	174 000,00 Kč	14,84%
JČK	369 000,00 Kč	31,48%
MPSV	340 728,00 Kč	29,07%
MŠMT	149 132,00 Kč	12,72%
Účtová třída 6 celkem	1 172 238,94 Kč	100,00%
Výsledek hospodaření	16 739,99 Kč	



2019

Kontakt

Mgr. Božena Havlová – tel.: 775 567 704, e-mail: havlova@osmeta.cz
www.osmeta.cz